

# VIAGGIO

Bibione (Venezia)  
a.s. 2014/15

# DI ISTRUZIONE

ISTITUTI SCOLASTICI SECONDARI DI PRIMO E SECONDO GRADO



PROGETTO  
SPORT

lingua & cultura

+

MiniVolleyinGita

per gli Istituti Primari



[www.federvolley.it](http://www.federvolley.it)  
[www.istruzioneesportiva.it](http://www.istruzioneesportiva.it)



## *Chi fa sport va meglio a scuola!*

La **Federazione Italiana Pallavolo** (Fipav), in collaborazione con **Kinder +Sport**, ha avviato dal 2009 il viaggio di istruzione **Beach&Volley School** rivolto agli Istituti scolastici secondari di primo e secondo grado. Un'esperienza d'apprendimento **sportiva, linguistica e culturale** ricca di pregevoli punti di forza che in questi primi sei anni di attività ha coinvolto oltre **27.000 studenti** di tutta Italia.

Accanto al **Beach&Volley School**, la stessa Federazione promuove per la Scuola primaria **MiniVolleyinGita - Giornate di istruzione sportiva al mare**. Un contesto di sport all'aria aperta con innovativi percorsi didattico-sportivi volti a favorire l'acquisizione e il consolidamento degli schemi motori di base dei ragazzi.

Entrambi i progetti, oltre a porre una grande attenzione alle **uscite culturali** con proposte pensate in coerenza con gli obiettivi didattici di ciascun corso di studi, offrono spunti per un percorso didattico interdisciplinare dove l'attività sportiva si coniuga con l'approfondimento della lingua inglese con un **corso di potenziamento linguistico**, arricchito dalla presenza di istruttori sportivi californiani.

A partire da quest'anno, gli Istituti scolastici che parteciperanno al viaggio con la propria "scuola gemella" straniera potranno godere di importanti agevolazioni.



Ancora una volta, l'obiettivo è volto a incentivare l'apprendimento della lingua straniera e soprattutto a favorire la crescita degli studenti attraverso l'ampliamento degli orizzonti interculturali.

I viaggi di istruzione sono proposti a **Bibione**, località turistica situata nelle immediate vicinanze di **Venezia** e di altre importanti città d'arte che grazie alla qualità delle strutture ricettive, alla vastità dell'arenile e alle imponenti dotazioni sportive risulta particolarmente indicata a ospitare questo originale progetto.

I soggiorni sono previsti all'interno di un moderno e attrezzato **Villaggio Turistico** (4 stelle) privo di barriere architettoniche, le **attività sportive** sono svolte sotto la guida di qualificati tecnici e docenti, l'**intrattenimento serale** è affidato a uno staff di animatori professionisti.

L'organizzazione generale è affidata in esclusiva al tour operator **Raduni Sportivi srl** che, in stretta sinergia



con l'Asd Beach Volley Group, collabora da sempre con la Federazione Italiana Pallavolo nell'ambito della promozione dell'attività sportiva giovanile.

Consapevole del ruolo fondamentale che i viaggi di istruzione rivestono nel percorso educativo dello studente, Fipav ha inteso incentivare la partecipazione anche attraverso l'attivazione di un **fondo di solidarietà** per gli studenti le cui famiglie versino in condizione di disagio economico.

Per ultimo, Fipav rivolge ai **Dirigenti Scolastici** di tutta Italia l'invito a presenziare gratuitamente ai propri viaggi di istruzione per valutarne personalmente i contenuti e l'organizzazione generale.

**Settore Scuola e Promozione FIPAV  
Area Sviluppo e Formazione**



**Kinder +Sport** collabora da anni con la Federazione Italiana Pallavolo sostenendo i progetti dedicati alla promozione dell'attività sportiva in ambito scolastico perché la scuola è il primo luogo d'incontro tra sport e giovani. Lo sport aiuta a crescere nel rispetto degli altri: ci sono regole da imparare e seguire, avversari con i quali confrontarsi con lealtà, compagni di squadra da aiutare o dai quali farsi aiutare. La pratica dello sport insegna a vivere correttamente in un contesto sociale, a comportarsi in modo onesto di fronte alle difficoltà, a saper attribuire il giusto significato alla vittoria e a vivere la sconfitta come stimolo e crescita. Crescita, educazione, socialità: sono questi i valori fondanti del progetto di responsabilità sociale Kinder +Sport. Creato da Ferrero con l'obiettivo di promuovere tra i giovani uno stile di vita attivo attraverso la diffusione dello sport, Kinder +Sport opera già in venti paesi al mondo.



# Punti di forza

*viaggi di istruzione divertenti, sicuri e intelligenti, sportivamente coinvolgenti e senza inutili eccessi*

**Attività sportiva.** I viaggi di istruzione proposti intendono ampliare l'offerta scolastica in materia di Educazione Fisica e sportiva attraverso la pratica qualificata del beach volley (per gli Istituti scolastici il beach volley è disciplina dei Campionati Studenteschi, sia per il primo che per il secondo grado). Accanto ai corsi di beach volley, sono previsti corsi di zumba, fitness, frisbee e tiro con l'arco; i partecipanti potranno, inoltre, disporre liberamente di campi da beach tennis, beach soccer, beach rugby, basket, calcetto e di una piscina riscaldata scoperta. Corsi facoltativi e a pagamento di windsurf e kayak completano la ricca offerta sportiva.

**Potenziamento linguistico.** Il progetto offre spunti per un percorso didattico interdisciplinare dove l'attività sportiva si coniuga con l'approfondimento della lingua inglese attraverso esercitazioni nella conversazione finalizzate a migliorare le competenze comunicative. Partecipando al corso di potenziamento linguistico si potrà disporre di lezioni di beach volley, visite culturali ed escursioni naturalistiche in lingua inglese.

**Visite culturali ed escursioni naturalistiche.** Tra gli scopi del progetto, l'acquisizione di nuove conoscenze culturali integrative a quelle normalmente apprese in classe; per questo motivo è riservata una grande attenzione alle uscite culturali con proposte ricercate e originali, pensate in coerenza con gli obiettivi didattici di ciascun corso di studi. Tutte le visite e le escursioni naturalistiche sono svolte da guide abilitate e specializzate in turismo scolastico.

**Assenza di "tempi morti".** La programmazione della singola giornata si contraddistingue per l'assenza di "tempi morti" proponendo sei ore di attività sportiva giornaliera e un diversificato intrattenimento serale volti a favorire l'aggregazione, l'integrazione e una naturale socializzazione.

**Qualità dei servizi offerti.** I soggiorni sono previsti all'interno di un moderno e attrezzato Villaggio Turistico (4 stelle) privo di barriere architettoniche; le attività sportive e didattiche si svolgono sotto la guida di qualificati istruttori sportivi e docenti, l'intrattenimento serale è proposto da animatori professionisti.

**Assistenza medica.** Durante le attività sportive è sempre presente un medico; un centro di primo soccorso è situato nelle immediate vicinanze del Villaggio.





**Sicurezza.** Il Villaggio si presenta particolarmente protetto e controllato. Per l'intera durata di permanenza, il market e i bar interni vietano qualsiasi acquisto di alcolici, non solo ai minorenni ma anche ai maggiorenni.

**Socializzazione e inclusione sociale.** Tutti i partecipanti sono coinvolti nelle diverse attività, compresi gli studenti con disabilità nei confronti dei quali lo sport concorre alla piena integrazione. Gli stessi partecipanti, peraltro, potranno trovare un proprio ruolo anche in un contesto diverso da quello di atleta come, ad esempio, quello di arbitro.

**Rispetto delle regole.** I partecipanti sono chiamati a un comportamento educato e rispettoso delle regole, condividendo lo spirito della cultura sportiva. La stessa condivisione e gestione degli spazi abitativi favorirà una crescita responsabile.

**Assistenza generale.** In fase di prenotazione la segreteria organizzativa aiuterà i docenti a scegliere i programmi e le soluzioni più adeguate sulla base delle esigenze del gruppo scolastico, fornendo un servizio di assistenza sino al termine del viaggio.

**Educazione ecosostenibile.** I viaggi di istruzione proposti rientrano negli eventi Fipav aderenti al progetto EcoVolley (rif. [www.federvolley.it](http://www.federvolley.it) sez. "Centro Studi"). La stessa Federazione riconosce il ruolo fondamentale dei giovani e propone di coinvolgerli maggiormente nelle decisioni riguardanti lo sviluppo sostenibile. Pertanto, una particolare attenzione è rivolta al rapporto tra attività sportiva e natura con strategie operative che favoriscono un rapporto all'insegna dell'armonia e del rispetto. Agli studenti è consigliato un utilizzo consapevole dell'acqua per evitare sprechi, una raccolta differenziata dei rifiuti e soluzioni alternative ai mezzi di trasporto privato. Ricordiamo che Bibione è stata il primo polo turistico in Europa a ottenere la certificazione ambientale Emas adottando rigidi protocolli di salvaguardia ambientale. La stessa struttura ricettiva ospitante è dotata di un sistema di gestione ambientale riferito alla norma UNI EN ISO 1400: 2004.

**Costi contenuti.** A fronte di una elevata quantità e qualità di servizi offerti, i viaggi sono proposti a costi contenuti e con sconti e agevolazioni decisamente interessanti.





# A chi si rivolge



*Beach&Volley School: studenti delle scuole secondarie  
MiniVolleyinGita: alunni delle scuole primarie*

## Possibilità di partecipazione

### Gruppo classe/i

Una o più classi partecipano secondo le modalità del viaggio d'istruzione.

### Gruppo scuola

Il docente/dirigente costituisce un gruppo scolastico di studenti dell'Istituto.

### Gruppo di più scuole

Docenti di più Istituti si associano tra loro costituendo un gruppo di studenti.

### Gruppo sportivo scolastico

Il Centro Sportivo Scolastico (CSS) costituisce un gruppo di studenti.

### "Scuole gemellate"

La scuola partecipa accompagnata dalla propria "scuola gemella" straniera.

Per organizzare il proprio gruppo, gli Istituti scolastici potranno avvalersi della collaborazione degli Uffici Scolastici Provinciali del MIUR (Coordinatori di Educazione Fisica) e dei Comitati Provinciali Fipav, attraverso la figura del referente del Settore Scuola e Promozione della Fipav (per informazioni: 06.333.495.48/49).

Per gli alunni con **disabilità motorie** la struttura ricettiva mette a disposizione una speciale seduta (sedia job) che consente di raggiungere la spiaggia e un sollevatore idraulico per l'utilizzo della piscina.

*"Le gite rappresentano un'opportunità fondamentale per la promozione dello sviluppo relazionale e formativo di ciascun alunno e per l'attuazione del processo d'integrazione scolastica dello studente diversamente abile, nel pieno esercizio del diritto allo studio"* (Cfr. Nota Ministeriale 11 aprile 2002, n. 645). La predetta Circolare Ministeriale è scaricabile nella sezione "Scuola-Prom/Documenti" del sito [www.federvolley.it](http://www.federvolley.it) e nella sezione "Documenti utili" del sito [www.istruzioneesportiva.it](http://www.istruzioneesportiva.it).







# I periodi proposti



*i viaggi connessi ad attività sportive o collegati con l'educazione ambientale sono consentiti anche nell'ultimo mese di lezione*

Questi i periodi del viaggio **Beach&Volley School** proposti per l'a.s. 2014-2015:

**Settimana A** - da lunedì **13 aprile** a venerdì **17 aprile** (a scelta: 2/5 notti)

**Settimana B** - da lunedì **20 aprile** a venerdì **24 aprile** (a scelta: 2/5 notti)

**Settimana C** - da lunedì **27 aprile** a giovedì **30 aprile** (a scelta: 2/4 notti)

**Settimana D** - da lunedì **4 maggio** a venerdì **8 maggio** (a scelta: 2/5 notti)

**Settimana E** - da lunedì **11 maggio** a mercoledì **13 maggio** (a scelta: 2/3 notti)

**Settimana F** - da lunedì **18 maggio** a venerdì **22 maggio** (a scelta: 2/5 notti)

**Settimana G** - da lunedì **21 settembre** a venerdì **25 settembre** (a scelta: 2/5 notti)

Questi i periodi del viaggio **MiniVolleyinGita** proposti per l'a.s. 2014-2015:

**Formula Day** - mercoledì **20 maggio**

**Formula Full** - da lunedì **18** a giovedì **21 maggio**

Ricordiamo che la programmazione dei viaggi connessi ad attività sportive scolastiche o collegate con l'educazione ambientale è consentita anche nell'ultimo mese di lezione (Cfr. Circolare Ministeriale 14 ottobre 1992, n. 291 - art. 7, scaricabile nella sezione "Scuola-Prom/Documenti" del sito [www.federvolley.it](http://www.federvolley.it) e nella sezione "Documenti utili" del sito [www.istruzioneesportiva.it](http://www.istruzioneesportiva.it)).

La segreteria organizzativa potrà accogliere eventuali richieste di soggiorno di una sola notte compatibilmente con il numero di posti letto disponibili nel periodo prescelto.

Ciascuno dei periodi proposti sarà attivato al raggiungimento di un minimo di 300 partecipanti. In caso di mancato raggiungimento del numero minimo si applicheranno le procedure indicate all'art. 8 delle "Condizioni generali di vendita di pacchetto turistico", inserite nell'ultima pagina del presente catalogo e scaricabili nella sezione "Documenti utili" del sito [www.istruzioneesportiva.it](http://www.istruzioneesportiva.it).

La segreteria organizzativa si riserva, infine, la possibilità di proporre a Bibione i soggiorni in analoghe strutture ricettive (Villaggi Turistici a 4 stelle), mantenendo invariate le condizioni di vendita e i contenuti sportivi del progetto.



# Novità 2015

*conoscere nuove culture, confrontarsi praticando sport  
per scoprire nuovi orizzonti*

## Progetto gemellaggio

Agli Istituti scolastici viene offerta la possibilità di partecipare al viaggio con la propria "scuola gemella" straniera. L'idea è quella di incentivare un'occasione per potenziare la qualità dell'apprendimento della lingua straniera promuovendo il dialogo interculturale.

La segreteria organizzativa si farà cura di condividere con il Docente di riferimento la programmazione delle attività sportive e dei percorsi didattico culturali di ciascuna giornata, incontrando le esigenze delle "scuole gemellate".

Per i partecipanti stranieri, le quote individuali, le gratuità, i servizi facoltativi e i supplementi, restano identici a quelli riservati ai partecipanti italiani. In caso di gemellaggio al gruppo scolastico italiano sarà riservata, oltre a quelle già previste, una gratuità ogni 15 partecipanti paganti della "scuola gemella" straniera.

L'iniziativa si potrà applicare ed estendere ai progetti che rientrano nell'ambito del **Programma Erasmus Plus** della Comunità Europea (Cfr. [www.erasmusplus.it](http://www.erasmusplus.it)).

## Tornei estivi federali

Il Settore Scuola e Promozione della Federazione Italiana Pallavolo rivolge agli studenti di tutta Italia l'invito a partecipare ai tornei giovanili: **Trofeo ParkVolley Junior** (1-2 maggio 2015) e **Trofeo Beach&Ball** (dal 27 giugno al 3 luglio 2015).

Nel primo caso si tratta di un **torneo di green volley** giocato sull'erba, nel secondo caso di un **torneo di beach volley**. Per tutti i partecipanti sarà un'entusiasmante esperienza sportiva, un'occasione per riscoprire l'importanza di stare insieme e fare gruppo. I contenuti informativi dei due tornei sono disponibili da pagina 37 a pagina 43 del presente catalogo.





## Campus estivi

Agli insegnanti che nel corso dell'estate desiderino coinvolgere i propri studenti in iniziative sportive, culturali e linguistiche, la segreteria organizzativa, in accordo con Fipav, propone progetti "a tutto campo" ideati sulla base delle indicazioni e delle esigenze del docente, dopo averne condiviso obiettivi, contenuti e azioni.

## Talent Show

*La creatività non è altro che un'intelligenza che si diverte. (Albert Einstein)*

Per dare spazio alla creatività dei partecipanti è proposta la serata **Talent Show** che offre un ulteriore momento di socializzazione tra gli studenti chiamati a esibirsi nelle forme artistiche più amate: canto, ballo, recitazione.

Il Talent Show (suddiviso nella Categoria Junior, riservata alle Scuole Medie e nella Categoria Senior, riservata alle Scuole Superiori) è previsto nella serata del mercoledì. Nelle pause di riposo del martedì e dello stesso mercoledì, gli iscritti avranno la possibilità di esercitarsi con l'aiuto di esperti animatori; l'esibizione potrà comunque essere preparata a scuola nelle settimane antecedenti l'arrivo.

Ogni Istituto scolastico potrà esibirsi in una sola performance della durata massima di tre minuti. Il contenuto della performance resta a discrezione dell'Istituto scolastico: la singola esibizione potrà prevedere il coinvolgimento di uno o più studenti per Istituto. Per partecipare sarà richiesta la compilazione di un modulo dove andranno indicate le caratteristiche della performance, gli spazi scenici e i formati audio necessari.

Di seguito, le date del Talent Show previste per ciascun periodo:

**Settimana A:** mercoledì 15 aprile | **Settimana B:** mercoledì 22 aprile | **Settimana D:** mercoledì 6 maggio | **Settimana F:** mercoledì 20 maggio.



# Il Villaggio turistico



*Villaggio Turistico Internazionale  
via delle Colonie, 2 - Bibione (Ve)  
[www.vti.it](http://www.vti.it)*

I viaggi sono proposti all'interno del **Villaggio Turistico Internazionale**, splendida struttura ricettiva a quattro stelle, posta fronte mare e immersa nel verde della pineta, nelle immediate vicinanze del complesso termale e del centro città. Privo di barriere architettoniche, il Villaggio è dotato di bar e ristoranti, market, piscina riscaldata scoperta con acquascivolo, area teatro, discoteca, oltre a un'arena sportiva davvero unica nel suo genere. L'intera struttura si presenta particolarmente protetta e sicura, con un servizio di guardiania che garantisce il rispetto della quiete, in modo particolare durante le ore notturne. Le attività sportive sono proposte sulla spiaggia (beach volley, beach tennis, beach soccer, beach rugby, frisbee) e in altre strutture e impianti interni al Villaggio (zumba, fitness, piscina, basket, calcetto, tiro con l'arco). Le attività d'intrattenimento serale sono organizzate nell'area teatro dello stesso Villaggio. Per i partecipanti con disabilità motorie il Villaggio mette a disposizione una speciale seduta (sedia job) che consente di raggiungere la spiaggia e un sollevatore idraulico per l'utilizzo della piscina.

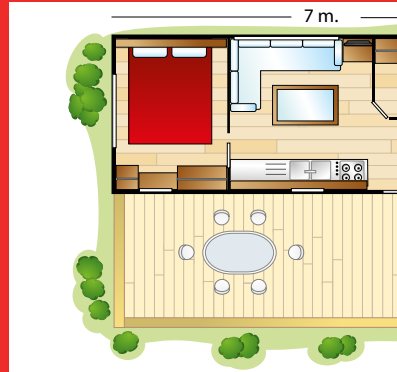
## La ristorazione

Colazioni, pranzi e cene sono previsti a self service e con turnazione nei ristoranti del Villaggio. La cucina è sana e genuina, i pasti sono abbondanti e studiati per l'età dei partecipanti. Tutti i giorni si potrà scegliere tra due primi, due secondi, due contorni e per finire frutta fresca. Su richiesta sono disponibili menù personalizzati per diete particolari (es.: intolleranti, vegetariani, ecc.); sempre su richiesta, sarà possibile usufruire di cestini viaggio in sostituzione dei pasti. A scelta dei partecipanti, il soggiorno potrà iniziare con il pranzo del giorno di arrivo e terminare con la prima colazione del giorno di partenza, oppure iniziare con la cena del giorno di arrivo e terminare con il pranzo del giorno di partenza.

**Nota:** il pasto per celiaci prevede un supplemento di euro 5,00/pasto; nel caso il partecipante desiderasse accompagnarsi con i propri prodotti alimentari, la cucina del Villaggio si rende disponibile a cuocerli.



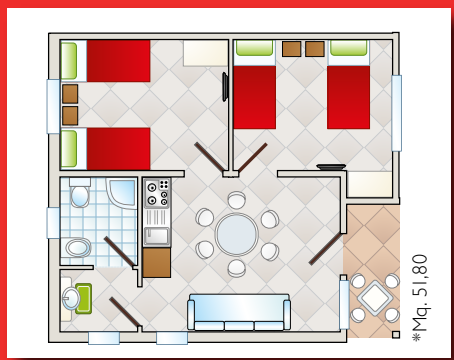
**MAXICARAVAN**



L'illustrazione ha valore puramente indicativo.



**VILLETTE**



L'illustrazione ha valore puramente indicativo.





# I soggiorni proposti



## *la condivisione e la gestione degli spazi abitativi favoriscono l'autonomia e la crescita responsabile degli adolescenti*

**Studenti.** Le sistemazioni degli studenti, con suddivisione tra ragazzi e ragazze, sono previste sia in villette in muratura a 4/6 posti letto, dotate di due camere e soggiorno con divano letto, complete di un bagno, sia in maxi caravan (mobile home) a 4/6 posti letto dotati di due camere e soggiorno con divano letto, completi di un bagno. Entrambe le unità abitative sono dotate d'aria condizionata e riscaldamento. Desideriamo sottolineare che il progetto mira a migliorare l'autonomia degli adolescenti educandoli alla convivenza di gruppo all'interno della propria unità abitativa.

**Docenti e accompagnatori adulti.** Le sistemazioni dei docenti e degli accompagnatori adulti sono previste in analoghe unità abitative (villette e maxi caravan), con posto letto in camera doppia e/o in soggiorno (divano letto); i docenti, pertanto, conddivideranno tra loro la medesima unità abitativa. In fase di prenotazione, il docente potrà richiedere la propria sistemazione in una camera doppia uso singola, sempre all'interno dell'unità abitativa già assegnata ad altri docenti o studenti dello stesso Istituto. In questo caso, la richiesta sarà soggetta a un supplemento di euro 20,00/notte/persona e alla disponibilità di posti letto da parte della struttura ricettiva.

**Informative.** In fase di prenotazione non sarà possibile scegliere la tipologia di sistemazione tra villette e maxi caravan in quanto l'assegnazione resta a discrezione del Villaggio. Ciascuna unità abitativa è dotata di un set lenzuola e un asciugamano per occupante, ulteriori asciugamani potranno essere richiesti con il pagamento di un supplemento. Le sistemazioni non prevedono la pulizia e il riordino giornaliero delle camere né il cambio delle lenzuola e degli asciugamani. Le pulizie delle camere e il cambio giornaliero delle lenzuola potranno essere richieste in fase di prenotazione con un costo aggiuntivo. Inoltre, ricordiamo che sarà a disposizione una sola chiave per singola unità abitativa che dovrà essere consegnata alla segreteria del Villaggio entro le ore 10.00 del giorno di partenza.

**Assegnazione alloggi.** Nella settimana antecedente la partenza, la segreteria organizzativa invierà al Docente di riferimento il prospetto con il numero delle unità abitative assegnate al gruppo scolastico, suddivise per ciascuna tipologia. Per facilitare le operazioni di check-in il Docente di riferimento è invitato a consegnare all'arrivo il prospetto completo dei nominativi degli occupanti di ciascuna unità abitativa.







# La località turistica



*il Veneto è una terra di grande fascino, con innumerevoli attrattive naturali e artistiche ed “eccellenze” assolutamente da non perdere*

**Bibione.** Situada a un'ora d'auto da Venezia, Bibione è una moderna località turistico-balneare che fornisce ottimi servizi e comfort. La spiaggia si estende per oltre sette chilometri, l'acqua è pulita e lo stabilimento termale offre un centro benessere con grandi piscine termali per adulti e ragazzi. Da molti anni premiata con la Bandiera Blu e per prima insignita del prestigioso riconoscimento EMAS, Bibione è un posto tranquillo per rilassarsi, una città giovane con locali e negozi facilmente raggiungibili a piedi. Una meta turistica conosciuta in tutta Europa con un patrimonio lagunare intatto; un luogo ideale per organizzare visite a **Venezia** e nelle altre vicine **città storico-artistiche** o intraprendere **escursioni naturalistiche** nello splendido contesto lagunare. La rete autostradale e ferroviaria e i vicini aeroporti di Venezia, Treviso e Trieste (Ronchi dei Legionari) garantiscono efficienti collegamenti con la località.

**Percorsi ciclabili.** Sono circa trenta i chilometri di piste ciclabili che, a partire dal centro di Bibione, si spingono a ovest verso la laguna e a est verso le foci del Tagliamento. In assoluta libertà, in sella alla bicicletta, si può scoprire il mosaico di paesaggi diversi di cui è composta Bibione e sarà ancora più chiaro il confronto tra la spiaggia rutilante di colori e profumi e i silenzi delle valli da pesca, scrigno di rare specie di fiori e arbusti, la laguna, le antiche dune ai confini della pineta, coloratissime in primavera. Di grande suggestione è la pista ciclabile parallela al mare. I percorsi sono ben segnalati e la segreteria organizzativa si rende disponibile a consegnare agli interessati **una mappa con i percorsi più interessanti**; le biciclette potranno essere prenotate alla segreteria del Villaggio.

**Bibione Thermae.** A non più di cento metri dal Villaggio è presente il complesso termale, perfetta sintonia tra cura termale e riabilitativa, elioterapia e climatoterapia. Oltre alle cure termali vere e proprie, sono a disposizione palestre per il fitness, una beauty farm all'avanguardia, grandi piscine termali coperte e all'aperto con idromassaggi, giochi d'acqua per adulti e bambini, saune, bagno turco, solarium e servizi di ristoro. La piscina termale coperta, dotata di funghi con getti d'acqua, geysers, cascate, lettini con idromassaggio e percorsi controcorrente, ha una temperatura di 32°-33°C e prosegue per un tratto all'esterno, cosicché anche nelle giornate fredde si può uscire, rimanendo immersi nell'acqua calda.

**Nota:** studenti, docenti e accompagnatori usufruiranno di uno **sconto del 10%** sull'ingresso alla piscina termale.



# Contenuti del progetto

*Le singole giornate si contraddistinguono per l'assenza di "tempi morti" con sei ore di attività sportiva e un diversificato intrattenimento serale*



**Corsi di Beach Volley.** La sezione didattico-sportiva propone una vera e propria scuola di beach volley rivolta sia a coloro che si avvicinano per la prima volta alla pallavolo, sia a chi già la conosce e la pratica; per questi ultimi, oltre all'approfondimento dei fondamentali e delle strategie di gioco, saranno affrontate le dinamiche tattiche e psicologiche legate a questo sport. In fase di iscrizione si potrà scegliere tra la "Formula Intensive" che propone sino a tre ore di attività giornaliera dedicata al beach volley e la "Formula Classic" che ne garantisce un'ora e mezza al giorno. Per entrambe le formule le ore di attività dedicate al beach volley saranno integrate da attività sportive secondarie e libere compatibilmente con la durata del soggiorno e degli orari di arrivo e di partenza.

I corsi di beach volley consentiranno ai partecipanti (docenti compresi) di scoprire regole, segreti e spirito di gioco di questa appassionante disciplina olimpica. Sotto la guida di qualificati istruttori si potranno apprendere le tecniche di riscaldamento e consigli su come muoversi meglio sulla sabbia; la tecnica individuale (palleggio e bagher); l'introduzione su alcuni colpi specifici del beach volley (colpo del cobra, poke shot: colpo di nocche e Tomahawk: difesa con mani unite sopra la testa); la tecnica a coppie (ricezione ealzata, alzata e attacco, muro difesa e alzata di contrattacco); la situazione di gioco (cambio palla, fase punto). Il corso si completerà con una lezione specifica, della durata di un'ora e mezza, sulle regole base di arbitraggio del beach volley propedeutiche al torneo finale.

**Corsi di Beach Volley in lingua inglese.** Lo staff di istruttori sportivi sarà arricchito dalla presenza di alcuni **beachers californiani** che svolgeranno le proprie lezioni in lingua inglese. Nell'assegnazione dei posti saranno privilegiati gli studenti che aderiranno al corso di potenziamento linguistico (vedi pagg. 22-23).

**Torneo finale.** La programmazione dell'ultima giornata prevede un torneo di beach volley che contribuirà a creare le condizioni per un'educazione alla competizione sviluppando la capacità di vivere correttamente la vittoria ed elaborare la sconfitta in funzione di miglioramento personale.





Il torneo adotta la formula di gioco 3vs3 M/F e si rivolge a squadre suddivise nelle seguenti quattro categorie di gioco: 1<sup>a</sup>-2<sup>a</sup> media, 3<sup>a</sup> media, 1<sup>a</sup>-2<sup>a</sup> superiore, 3<sup>a</sup>-4<sup>a</sup>-5<sup>a</sup> superiore. Il torneo finale di beach volley sarà disputato nella giornata di giovedì, a eccezione della "Settimana E" nella quale sarà disputato il mercoledì.

Lo spirito del torneo impone un gioco all'insegna dell'amicizia e della sana competizione: tutti gli incontri dovranno essere ispirati al principio del "fair play", gli studenti e gli stessi docenti al seguito dovranno mantenere un comportamento rispettoso nei confronti degli arbitri e degli avversari.

**Nota:** il regolamento di gioco è scaricabile nella sezione "Documenti utili" del sito [www.istruzionesportiva.it](http://www.istruzionesportiva.it) e nella sezione Scuola-Prom del sito [www.federvolley.it](http://www.federvolley.it).

## Partecipazione in Formula Basic

In fase di prenotazione il gruppo scolastico potrà scegliere la "**Formula Basic**" che consente una riduzione della quota individuale di **euro 18,00**.

Aderendo alla "Formula Basic" le attività sportive del gruppo saranno gestite direttamente e in piena autonomia dal Docente di Educazione Fisica che potrà disporre per il proprio gruppo scolastico di campi da beach volley, beach rugby, beach soccer, beach tennis, calcetto, basket e piscina.

I partecipanti in "Formula Basic" non usufruiranno delle lezioni e dei corsi con gli istruttori sportivi, per loro sarà comunque possibile prendere parte alle attività di animazione serale e al torneo di beach volley.

Sulla base della "Scheda attività sportive" (vedi pag. 62), compilata dal Docente di riferimento in fase di prenotazione, tenuto conto dei giorni di permanenza e degli orari di arrivo e di partenza, la segreteria organizzativa definirà un programma personalizzato delle attività sportive libere che sarà inviato al Docente di riferimento nella settimana antecedente la partenza.





# Contenuti del progetto



*zumba, fitness, frisbee, tiro con l'arco, basket, beach tennis, beach soccer, beach rugby, calcetto, piscina, jogging, attività serali*



**Attività sportive secondarie e libere.** Al fine di ampliare l'offerta didattico-sportiva, accanto ai corsi di beach volley sono proposte una serie di **attività sportive secondarie** con lezioni di zumba, fitness, frisbee e tiro con l'arco, alla guida di istruttori sportivi di accertata professionalità. Per quanto riguarda le **attività sportive libere** (in questo caso gestite direttamente dal Docente di Educazione Fisica), i partecipanti potranno utilizzare gratuitamente i campi da beach tennis, beach soccer, beach rugby, basket, calcetto e la piscina riscaldata scoperta.

**Risveglio muscolare.** Per incoraggiare uno stile di vita sano, per l'intero periodo di permanenza saranno proposte lezioni mattutine (dalle 7.15 alle 7.45) di **jogging di gruppo** in riva al mare a cui seguirà un'attività di stretching muscolare; un valido aiuto per riproporre in classe gli esercizi una volta rientrati dal viaggio.

**Attività serali.** Le serate offrono una diversificata attività di animazione: si passerà dalla festa di benvenuto, a spettacoli d'intrattenimento, al torneo di pallavolo in notturna (squadre miste studenti/docenti), alla festa finale con la premiazione dei vincitori del torneo. Una serata sarà dedicata al Talent Show dove gli studenti più creativi potranno cimentarsi in prove di ballo, canto e recitazione.

**Visite culturali serali.** I partecipanti potranno usufruire di visite culturali serali (es.: "Ombre di Venezia"; "La Laguna di Marano"; ecc.) che consentiranno di godere di momenti didattici senza perdere nemmeno un'ora di attività sportiva.





# Potenziamento lingua inglese

*migliorare le competenze comunicative degli studenti con  
esercitazioni nella conversazione in lingua inglese  
in un contesto decisamente alternativo*

Non serve andare all'estero per migliorare il proprio inglese.

Il viaggio offre un corso di potenziamento della lingua inglese alla guida di docenti madrelingua. Il programma delle lezioni, valido per ogni indirizzo di studio, sarà personalizzato sulla base del livello di conoscenza della lingua, favorendo il consolidamento del percorso linguistico già svolto in classe. Le lezioni saranno tenute da un docente ogni 15 partecipanti.

Il corso, che comprende anche lezioni di beach volley con istruttori californiani, aiuterà a migliorare le competenze comunicative degli studenti con esercitazioni nella conversazione in lingua inglese in un contesto decisamente alternativo: lezioni sulla spiaggia, in pineta, in piscina, lungo le vie del centro cittadino. Le stesse visite culturali ed escursioni naturalistiche potranno essere richieste con guide in lingua inglese.

**Programma 3 giorni / 2 notti:** n. 3 lezioni di lingua inglese, ciascuna della durata di un'ora e mezza, + n. 3 lezioni sportive di beach volley in lingua inglese, ciascuna della durata di un'ora e mezza

**Supplemento alla quota individuale di partecipazione: euro 30,00 pp**

**Programma 4 giorni / 3 notti:** n. 5 lezioni di lingua inglese, ciascuna della durata di un'ora e mezza, + n. 5 lezioni sportive di beach volley in lingua inglese, ciascuna della durata di un'ora e mezza

**Supplemento alla quota individuale di partecipazione: euro 50,00 pp**

**Programma 5 giorni / 4 notti:** n. 6 lezioni di lingua inglese, ciascuna della durata di un'ora e mezza, + n. 6 lezioni sportive di beach volley in lingua inglese, ciascuna della durata di un'ora e mezza

**Supplemento alla quota individuale di partecipazione: euro 60,00 pp**

**Programma 6 giorni / 5 notti:** n. 6 lezioni di lingua inglese, ciascuna della durata di un'ora e mezza, + n. 6 lezioni sportive di beach volley in lingua inglese, ciascuna della durata di un'ora e mezza. In questo caso si consiglia di integrare il viaggio con una visita culturale o un'escursione naturalistica in lingua inglese.

**Supplemento alla quota individuale di partecipazione: euro 60,00 pp**





I corsi saranno attivati al raggiungimento di un numero minimo di dieci partecipanti. Il numero delle lezioni indicate nei programmi sarà garantito con arrivi a Bibione entro le ore 12.00 e partenze non prima delle ore 18.30.

**Nota:** la segreteria organizzativa, in accordo con i propri docenti madrelingua, si rende disponibile a formulare programmi personalizzati sulla base delle esigenze del gruppo scolastico.

### **Cilil: Content and Language Integrated Learning**

La recente normativa scolastica prevede venga utilizzata una lingua comunitaria nell'insegnamento di una disciplina non linguistica. L'insegnamento delle Scienze Motorie in lingua inglese potrebbe essere particolarmente indicato, considerato che per questa disciplina la comunicazione è supportata dalla gestualità e non è richiesta la competenza della lingua scritta.





# Windsurf Kayak

*corsi sportivi facoltativi e a pagamento*

## Scuola di windsurf

Tra le attività sportive si inserisce un **corso di windsurf** riservato ai partecipanti con un pernottamento minimo di tre notti. Il programma delle attività sportive si suddividerà tra lezioni di windsurf (nove ore di attività sia a terra con l'ausilio di un simulatore, sia in acqua con l'attrezzatura fornita dalla scuola vela) e lezioni di beach volley sulla spiaggia. Per permanenze oltre le tre notti i corsi di windsurf e beach volley saranno integrati da attività sportive secondarie e libere.

**Supplemento alla quota individuale di partecipazione: euro 90,00 pp**

### 1° Lezione

- presentazione degli istruttori e breve introduzione del mondo del windsurf
- insegnamento tramite simulatore delle tecniche base di partenza, recupero della vela evitando posture scorrette
- posizione d'attesa | posizione di partenza | rallentare e accelerare

### 2° Lezione

- confidenza con la tavola (Balance)
- trasporto tavola, trasporto Rig, disposizione in battigia e messa in acqua
- gli esercizi base imparati al simulatore vengono ripetuti in acqua

### 3° Lezione

- simulatore: orzare; poggiare; andatura al traverso; bordeggio; virata
- gli esercizi imparati al simulatore vengono ripetuti in acqua

### 4° lezione

- esercitazione pratica sulla virata e sul bordeggio
- andatura "di bolina" (contro-vento) e andatura "al lasco" (vento a favore)

### 5° lezione

- simulatore: strambata | strambata e andature

### 6° Lezione

- ripasso generale andature: virata e strambata







## Scuola di Kayak

A Bibione è presente un'affermata **Scuola di kayak** che propone tranquille escursioni nella splendida Laguna di Baseleghe.

Si inizia con un breve corso di introduzione tecnica a terra, si indossano i giubbotti salvagente, ci si toglie le scarpe (unico indumento che si potrebbe bagnare) e si scivola dolcemente in acqua seduti in questo affascinante mezzo di esplorazione.

Piccolo e agile, il kayak si muoverà veloce nel delicato specchio lagunare con il suo intrico di canali contornati da canneti, in cui trovano rifugio tante specie di uccelli migratori, anatre, folaghe, gallinelle d'acqua.

Sperimentare questo sport dai ritmi *slow* e stare in contatto con la natura si rivelerà un'esperienza unica e indimenticabile.

La Scuola di kayak si trova a Bibione Pineda, a circa 3 km di distanza dal Villaggio Turistico Internazionale. I trasferimenti dei corsisti sono compresi nella quota di partecipazione.

Per un'escursione in Laguna con guida della durata di due ore è previsto un **supplemento alla quota individuale di partecipazione: euro 20,00 pp**

Per quanti desiderassero approfondire questo splendido sport remiero acquatico, oltre all'escursione in Laguna, viene proposto un **corso di kayak** di primo livello con certificazione europea (percorso Euro Paddle Pass) della durata complessiva di cinque ore.

In questo caso, il programma delle attività sportive si suddividerà tra lezioni di kayak (sei ore di attività) e lezioni di beach volley sulla spiaggia.

**Supplemento alla quota individuale di partecipazione: euro 60,00 pp**

**Attenzione:** entrambi i corsi (windsurf e kayak) saranno attivati al raggiungimento di un numero minimo di cinque partecipanti e garantiti con arrivi del gruppo scolastico entro le ore 12.00 e partenze non prima delle ore 18.30.



# Trasporti e servizi

*la rete autostradale e ferroviaria e i vicini aeroporti garantiscono efficienti collegamenti con Bibione*



**Pullman Gran Turismo.** La segreteria organizzativa fornisce su richiesta preventivi personalizzati per partenze dalla sede dell'Istituto scolastico, dalla stazione ferroviaria di Latisana, dagli aeroporti di Venezia, Treviso e Trieste (Ronchi dei Legionari). Per il trasporto saranno utilizzati pullman GT dotati di tutti i requisiti richiesti dalle disposizioni della Circolare Ministeriale n° 291 del 14.10.92. Al fine di offrire un'idea sui costi del viaggio riportiamo le quotazioni relative al trasporto A/R con pullman GT (per minimo 50 paganti) da alcune delle principali città italiane alla destinazione, oltretutto dalla stazione ferroviaria di Latisana, dagli aeroporti di Venezia, di Treviso e di Trieste. I prezzi sono puramente indicativi e soggetti a verifica al momento della richiesta e si intendono comprensivi di trasferimento A/R, autista, pedaggi autostradali, assicurazione obbligatoria e iva di legge. Le quote non comprendono l'eventuale vitto e alloggio dell'autista/i e le eventuali quote ztl. Per partenze e numero di paganti, diversi da quelli indicati, la segreteria organizzativa è disponibile a fornire la migliore quotazione.

Partenza da:	Importo:
Trento	euro 46,00 a persona
Torino	euro 57,00 a persona
Milano	euro 47,00 a persona
Genova	euro 60,00 a persona
Bologna	euro 49,00 a persona
Ancona	euro 59,00 a persona
Roma	euro 75,00 a persona
Perugia	euro 62,00 a persona
Napoli	euro 78,00 a persona
Bari	euro 87,00 a persona
Stazione Ferroviaria Latisana	euro 10,00 a persona
Aeroporto Marco Polo - Venezia	euro 20,00 a persona
Aeroporto Antonio Canova/Treviso	euro 20,00 a persona
Aeroporto Ronchi dei Legionari/Trieste	euro 20,00 a persona





**Volo aereo.** La segreteria organizzativa è disponibile a fornire preventivi personalizzati per voli di linea (arrivi agli aeroporti di Venezia, Treviso e Trieste - Ronchi dei Legionari) e successivi trasferimenti alla destinazione. Ricordiamo che per il biglietto aereo, una volta acquistato, non sarà possibile né il rimborso, né effettuare il cambio di intestatario.

**Treno e altri servizi pubblici.** La stazione ferroviaria di arrivo per Bibione è Latisana (linea Venezia - Trieste); da Latisana è possibile raggiungere la località turistica (35 minuti circa) usufruendo di un servizio di trasposto pubblico ([www.atvo.it](http://www.atvo.it)). La fermata più prossima al Villaggio Turistico Internazionale è quella di Bibione Thermae (100 metri). Su richiesta saranno forniti i recapiti telefonici dei Centri Comitive Trenitalia più vicini alla città di partenza.

**Travel Angel.** Durante le visite culturali sarà possibile richiedere l'assistenza di un "Travel Angel" che si occuperà di ogni aspetto organizzativo, dalla gestione dei trasporti sino all'incontro con la guida turistica, fornendo informazioni su quanto di bello il territorio offre. La segreteria organizzativa resta a disposizione per fornire informazioni su modalità e costi di questo servizio facoltativo.

**Soggiorno autisti.** Gli Istituti scolastici che usufruiranno di un proprio mezzo di trasporto potranno prevedere il soggiorno degli autisti all'interno del Villaggio. In questo caso, la segreteria organizzativa propone il soggiorno a pensione completa, con sistemazione in maxi caravan (mobile home) in camera doppia condivisa con altri autisti, al costo di euro 35,00 persona/notte. Con un supplemento di euro 20,00/persona/notte sarà possibile richiedere la sistemazione in camera uso singola, sempre all'interno dell'unità abitativa già assegnata ad altri autisti. Ricordiamo le unità abitative sono dotate di un solo bagno e sarà a disposizione una sola chiave che dovrà essere consegnata alla segreteria del Villaggio entro le ore 10.00 del giorno di partenza.

**Attenzione:** il parcheggio dei pullman all'interno del Villaggio è riservato ai soli autisti che soggiorneranno nella struttura ricettiva.



# Coperture assicurative



*l'informativa delle polizze (Globy School Friend Card) è scaricabile al sito [www.istruzionesportiva.it](http://www.istruzionesportiva.it)*

Il viaggio offre un pacchetto assicurativo facoltativo (*Globy School Friend Card*) pensato per la tutela degli studenti, per la maggiore sicurezza dei docenti e per la serenità delle famiglie.

Consigliamo vivamente la stipula di questo pacchetto assicurativo, l'esperienza insegna che in caso di annullamento del viaggio la copertura si rivela utile.

*Globy School Friend Card* ha un costo di **euro 8,00/assicurato** e comprende:

- **Annullamento del viaggio:** rimborso fino a euro 500,00 delle penali applicate dall'operatore turistico organizzatore per rinunce al viaggio a seguito di:
  - malattia, infortunio o decesso dell'Assicurato;
  - impossibilità di raggiungere il luogo di partenza per incidente al mezzo di trasporto o per calamità naturali.

La garanzia non sarà operante nel caso la polizza venga emessa negli ultimi dieci giorni (di calendario) precedenti la partenza.

- **Interruzione del viaggio:** rimborso pro-rata soggiorno non usufruito a seguito di rimpatrio sanitario o rientro anticipato organizzati dalla Centrale Operativa Globy.
- **Assistenza alla persona:** le garanzie sono attive nel caso in cui l'Assicurato si trovi a dovere affrontare una qualsiasi emergenza di carattere sanitario. Le prestazioni vanno dalla semplice consulenza medica al reperimento di un medico in loco, dal ricovero in un ospedale attrezzato per le cure del caso ad arrivare, nei casi più gravi, all'organizzazione di un rientro al domicilio con il mezzo più idoneo e con l'eventuale accompagnamento di un medico o di personale infermieristico.
- **Rimborso spese mediche:** rimborso fino a euro 600,00.
- **Bagaglio:** rimborso fino a euro 200,00 a seguito di furto, scippo, rapina, incendio, mancata riconsegna da parte del vettore aereo.
- **Infortuni di viaggio:** capitale liquidabile all'Assicurato fino a euro 50.000,00 per morte o invalidità permanente.
- **Responsabilità Civile verso Terzi:** rimborso fino a euro 25.000,00 dei danni involontariamente causati a terzi (morte, lesioni personali, danni a cose).



# Programma tipo



Sulla base delle richieste inserite nella "Scheda attività sportive" (vedi pag. 62) e tenuto conto dei giorni di permanenza e degli orari di arrivo e di partenza, la segreteria organizzativa definirà un programma personalizzato delle attività sportive che sarà inviato al Docente di riferimento nella settimana antecedente la partenza.

**Check-in:** dalle ore 9.00 alle ore 17.00

**Attività:** dalle ore 9.00 alle ore 12.00 e dalle ore 15.00 alle ore 18.00

- corsi di beach volley / corsi di arbitraggio
- attività secondarie: lezioni di zumba, fitness, tiro con l'arco e frisbee
- attività libere: piscina, beach tennis, beach soccer, beach rugby, calcetto e basket
- potenziamento linguistico (facoltativo e a pagamento)
- corsi di windsurf e kayak (facoltativi e a pagamento)

**Dopocena:** festa di benvenuto, torneo di pallavolo in notturna studenti/docenti, spettacoli di intrattenimento, *Talent Show*, premiazioni torneo di beach volley.

**Proposte facoltative:** piscine termali; visite culturali ed escursioni naturalistiche.

## In caso di pioggia

Tutte le attività sportive sono previste all'aperto; pertanto, in caso di avverse condizioni meteorologiche sarà previsto il coinvolgimento dei partecipanti in attività ludico-sportive alternative in aree coperte poste nelle vicinanze del Villaggio. La segreteria organizzativa si renderà disponibile a proporre visite culturali *last minute*, offerte compatibilmente con i servizi di trasporto disponibili al momento della richiesta.

## Promuovere il viaggio all'interno della scuola

La Federazione Italiana Pallavolo si rende disponibile a presentare i propri viaggi di istruzione direttamente "in aula". Sarà un'occasione per "raccontare il progetto" illustrandone gli aspetti organizzativi, rispondendo alle curiosità e alle domande dei docenti, dei genitori e degli studenti.

Per aiutare il docente a promuovere il progetto all'interno del proprio Istituto scolastico, nella sezione "documenti utili" del sito [www.istruzioneesportiva.it](http://www.istruzioneesportiva.it), sono disponibili i seguenti materiali:

- locandina personalizzabile con la data del viaggio, il nome della scuola e i contatti del docente che sta raccogliendo le adesioni
- presentazione del progetto in formato PowerPoint
- rassegna foto e video



Kinder  
+ SPORT

33



33

Kinder  
+ SPORT

BEACH & VOLLEY SCHOOL  
istruzione sportiva  
www.federvolley.it

BEACH & VOLLEY SCHOOL



# MiniVolley inGita

Giornate di istruzione sportiva al mare

**Scuole Primarie  
a.s. 2014/15  
Bibione (Venezia)**

## **Formula Day**

arrivi entro le ore 10.00  
dalle ore 10.30 - 12.00 minivolley sulla spiaggia  
dalle ore 12.30 - 13.30 pranzo  
dalle ore 13.30 - 15.00 relax  
dalle ore 15.00 - 16.30 giochi sportivi di gruppo e torneo di minivolley  
partenze dalle ore 17.00

## **Formula Full**

ore 08.30 - 09.30 colazione  
ore 09.30 - 12.00 minivolley sulla spiaggia  
ore 12.30 - 13.30 pranzo  
ore 13.30 - 15.00 relax  
ore 15.00 - 17.00 minivolley sulla spiaggia  
ore 17.00 - 18.00 altre attività sportive (frisbee,  
beach tennis, beach soccer, basket, calcetto e piscina)  
ore 19.00 - 20.15 cena  
ore 20.30 - 21.30 animazione serale





# MiniVolleyinGita

*l'educazione motoria, fisica e sportiva è una componente essenziale per l'equilibrata crescita umana, culturale e sociale dei giovani*



**MiniVolleyinGita** offre uno straordinario contesto di sport all'aria aperta nel quale gli alunni e i loro insegnanti, sotto la guida di un team di tecnici federali, avranno l'opportunità di sperimentare innovativi percorsi didattico-sportivi (minivolley) che favoriranno l'acquisizione e il consolidamento degli schemi motori di base dei ragazzi.

Il progetto, **rivolto alle Scuole primarie**, si pone l'obiettivo di promuovere un'azione culturale della pratica sportiva come abitudine di vita, riconoscendo nell'esperienza motoria un importante valore educativo nei suoi molteplici aspetti: morfologico-funzionale, intellettuale-cognitivo, affettivo-morale, sociale.

**MiniVolleyinGita** propone due diverse formule di partecipazione:

- **Formula Day - mercoledì 20 maggio 2015:** uscita di una sola giornata (dalle 10.00 alle 17.00) con attività ludico - motorie sulla spiaggia (minivolley).
- **Formula Full - da lunedì 18 a giovedì 21 maggio 2015:** soggiorni a pensione completa da una a tre notti con attività ludico - motorie sulla spiaggia (minivolley e attività sportive secondarie) e coinvolgenti intrattenimenti serali.

Per entrambe le formule (**Day** e **Full**), le attività sportive saranno proposte sotto forma di gioco, tenendo conto dei tempi e dei ritmi di crescita fisica e psicologica dei ragazzi, combinando lo sviluppo motorio con il piacere emotivo.

In fase di prenotazione, potrà essere richiesto alla segreteria organizzativa un servizio di trasferimento da e per Bibione. Il viaggio potrà essere integrato da originali visite culturali, storico-artistiche e naturalistico-ambientali, volte a stimolare l'attenzione dei ragazzi e porli nella condizione di fare nuove esperienze.

**La richiesta di preventivo è scaricabile al sito [www.istruzioneesportiva.it](http://www.istruzioneesportiva.it).**





## Quote individuali di partecipazione

**Formula Day** (mercoledì 20 maggio 2015)

- singola giornata = **euro 16,00 pp**

**Formula Full** (da lunedì 18 a giovedì 21 maggio 2015)

- 4 giorni / 3 notti = **euro 158,00 pp**
- 3 giorni / 2 notti = **euro 127,00 pp**
- 2 giorni / 1 notte = **euro 65,00 pp**

### Gratuità

Per gruppi scolastici composti da almeno 15 partecipanti paganti sono previste:

- una gratuità ogni 15 partecipanti paganti (esclusi i supplementi);
- una gratuità per il Dirigente scolastico che accompagna il gruppo (l'ospitalità non è estendibile a figure diverse da quella del Dirigente scolastico)
- una gratuità per i gruppi scolastici che formalizzeranno la propria partecipazione entro il mese di febbraio 2015 (esclusi i supplementi).

### La quota di partecipazione comprende

- soggiorno in pensione completa (Formula Full)
- pranzo e merenda pomeridiana (Formula Day)
- attività di animazione serale (Formula Full)
- attività ludico - motorie con istruttori federali
- fornitura di palloni da gioco e acqua minerale durante le attività sportive
- assistenza medica nel corso delle attività sportive
- attestato di partecipazione per l'Istituto scolastico
- fornitura di materiale sportivo per l'Istituto scolastico

Le voci **agevolazioni, servizi, supplementi facoltativi** e **deposito cauzionale**, sono le medesime del viaggio di istruzione **Beach&Volley School** e riportate alle pagine 54-55 del presente catalogo.



**Kinder**  
+ SPORT

  
PARK VOLLEY  
JUNIOR

[www.federvolley.it](http://www.federvolley.it)

**Kinder**  
+ SPORT

  
PARK VOLLEY  
JUNIOR

[www.federvolley.it](http://www.federvolley.it)

PASTAJO

# Tornei estivi Federali

## Trofeo **Parkvolley** **Junior**

**2/3 maggio 2015**  
*Bibione (Venezia)*



### **Giovedì 30 aprile e venerdì 1° maggio**

Check-in: dalle ore 10.00 alle ore 13.00 e dalle ore 15.00 alle ore 18.00

- accesso gratuito al parco acquatico del Villaggio Turistico Internazionale
- campi da gioco a disposizione (green volley e beach volley)
- visite culturali e naturalistiche (preventivi su richiesta)
- entrata scontata alle piscine termali del complesso Bibione Thermae

Dopocena serata di venerdì: festa di benvenuto sulla spiaggia

### **Sabato 2 maggio**

Ore 8.30 - 12.30 e ore 15.30 - 18.30: incontri fase di qualificazione

Attività di animazione e giochi didattici all'interno dell'area sportiva

Dopocena: spettacoli di animazione

### **Domenica 3 maggio**

Ore 8.30 - 12.30 e ore 15.30 - 18.30: incontri fase finale e premiazioni

Attività di animazione e giochi didattici all'interno dell'area sportiva

Dopocena: discoteca del Villaggio (entrata libera)

### **Lunedì 4 maggio**

Check-out: entro le ore 10.00





# Trofeo ParkVolley Junior

*Giornate di gioco: sabato 2 e domenica 3 maggio 2015*

La **Federazione Italiana Pallavolo** (Fipav), in collaborazione con **Kinder +Sport**, promuove il **Trofeo ParkVolley Junior**, torneo internazionale di **green volley** giovanile rivolto a ragazzi e ragazze rappresentativi di Istituti scolastici e gruppi sportivi. L'iniziativa si svolge a **Bibione** (Venezia), nelle giornate di **sabato 2 e domenica 3 maggio 2015**, su oltre cinquanta campi da gioco. I partecipanti potranno disporre liberamente delle strutture sportive (anche campi da beach volley) a partire dalla giornata di giovedì 30 aprile.

La partecipazione è rivolta a squadre suddivise nelle seguenti categorie di gioco:

- **Minivolley 1° liv. 3x3 M-F-Misto:** (nati/e anni 2007 - 2008 - 2009)  
campo da gioco m 4,5 x 9 - altezza rete m 1,80 (M/F/Misto)
- **Minivolley 2° liv. 3x3 M-F-Misto:** (nati/e anni 2005 - 2006)  
campo da gioco m 6 x 12 - altezza rete m 2,00 (M/F/Misto)
- **Under 12 3x3 M-F-Misto:** (nati anni 2003 - 2004)  
campo da gioco m 6 x 12 - altezza rete m 2,05
- **Under 13 3x3 M** (nati anni 2002 - 2004)  
campo da gioco m 8 x 16 - altezza rete m 2,05
- **Under 13 3x3 F** (nate anni 2002 - 2004)  
campo da gioco m 8 x 16 - altezza rete m 2,05
- **Under 14 4x4 M** (nati anni 2001 - 2004)  
campo da gioco m 8 x 16 - altezza rete m 2,15
- **Under 14 4x4 F** (nate anni 2001 - 2004)  
campo da gioco m 8 x 16 - altezza rete m 2,15
- **Under 15 4x4 M** (nati anni 2000 - 2003)  
campo da gioco m 8 x 16 - altezza rete m 2,35
- **Under 16 4x4 F** (nate anni 1999 - 2003)  
campo da gioco m 8 x 16 - altezza rete m 2,24
- **Under 17 4x4 M** (nati anni 1998 - 2003)  
campo da gioco m 8 x 16 - altezza rete m 2,43
- **Under 18 4x4 F** (nate anni 1997 - 2003)  
campo da gioco m 8 x 16 - altezza rete m 2,24
- **Under 19 4x4 M** (nati anni 1996 - 1999)  
campo da gioco m 8 x 16 - altezza rete m 2,43





### **Soggiorni**

Ai partecipanti e alle persone al loro seguito sono proposti soggiorni in convenzione all'interno di moderni residence (sistemazione in appartamento) e villaggi turistici a 4 stelle (sistemazione in villette e/o case mobili), in colonia marina e in hotel. I soggiorni non prevedono (a esclusione dell'hotel) la pulizia e il riordino giornaliero delle camere, il cambio delle lenzuola e degli asciugamani, servizi che potranno essere richiesti in fase di iscrizione con un costo aggiuntivo. Tutti i soggiorni prevedono trattamento in pensione completa con acqua minerale ai pasti compresa. La formula di partecipazione con soggiorno in convenzione prevede, a scelta, una, due o tre notti di permanenza.

### **Gratuità**

Per gruppi con soggiorni in convenzione di almeno due notti e composti da almeno 15 partecipanti paganti sono previste le seguenti gratuità:

- una gratuità ogni 15 paganti
- una gratuità per l'allenatore al seguito del gruppo
- una gratuità per i gruppi che formalizzeranno la propria partecipazione entro il mese di febbraio 2015

### **Agevolazioni**

Per gruppi superiori ai 25 partecipanti paganti è previsto un contributo spese viaggio di euro 500,00 se provenienti da oltre 500 km di distanza.

**Per quote e modalità di iscrizione visitare il sito [www.parkvolley.it](http://www.parkvolley.it)**

### **Segreteria e iscrizioni**

#### **Caterina Paolin**

tel. 041.595.15.60 / cell. 338.271.23.84

e-mail: [info@radunisportivi.it](mailto:info@radunisportivi.it)

#### **Giulia Parise**

tel. 041.595.06.12 / cell. 320.901.88.99

e-mail: [segreteria@radunisportivi.it](mailto:segreteria@radunisportivi.it)





# Tornei estivi Federali



## Trofeo **Beach & Ball**

Torneo dei tre giorni: 28, 29, 30 giugno

Torneo dei due giorni: 2, 3 luglio

**Bibione (Venezia)**



### **Sabato 27 giugno**

Arrivi e check-in / Scuola di Beach Volley / animazione del villaggio

### **Domenica 28 giugno**

Prima giornata fase di qualificazione Torneo dei tre giorni / Scuola di Beach Volley  
Serata: beach party (festa di benvenuto sulla spiaggia)

### **Lunedì 29 giugno**

Seconda giornata fase di qualificazione Torneo dei tre giorni / Scuola di Beach Volley  
Serata: parata con banda musicale lungo la via centrale di Bibione

### **Martedì 30 luglio**

Terza giornata fase finale Torneo dei tre giorni / Scuola di Beach Volley  
Serata: festa in discoteca

### **Mercoledì 1° luglio**

Partenze e nuovi arrivi  
Campi da gioco a disposizione / Scuola di Beach Volley  
Complesso Bibione Thermae - Piscina termale  
Dopocena: visita al Luna Park di Bibione  
Serata: spettacolo teatrale

### **Giovedì 2 luglio**

Prima giornata fase di qualificazione Torneo dei due giorni / Scuola di Beach Volley  
Serata: beach party (festa di benvenuto sulla spiaggia)

### **Venerdì 3 luglio**

Seconda giornata fase finale Torneo dei due giorni / Scuola di Beach Volley  
Serata: festa in discoteca / assegnazione del Trofeo Beach&Ball

### **Sabato 4 luglio**

Partenze / campi da gioco a disposizione





# Trofeo Beach&Ball

*Torneo dei tre giorni: domenica 28, lunedì 29 e martedì 30 giugno*  
*Torneo dei due giorni: giovedì 2 e venerdì 3 luglio*

La **Federazione Italiana Pallavolo** (Fipav), in collaborazione con **Kinder +Sport**, promuove il **Trofeo Beach&Ball**, torneo internazionale di *beach volley* giovanile rivolto a ragazzi e ragazze rappresentativi di Istituti scolastici e gruppi sportivi. L'iniziativa si svolge a **Bibione** (Venezia) **dal 28 giugno al 3 luglio 2015** e si compone di **due distinti tornei** disputati sull'arena beach antistante il Villaggio Turistico Internazionale.

Il **Trofeo Beach&Ball 2015** propone tre distinte formule di partecipazione:

- **una settimana** (arrivi sabato 27 giugno e partenze sabato 4 luglio), con la partecipazione a entrambi i Tornei: il primo di tre giorni (domenica, lunedì e martedì); il secondo di due giorni (giovedì e venerdì);
- **quattro notti** (arrivi sabato 27 giugno e partenze mercoledì 1° luglio), con la partecipazione al Torneo di tre giorni (domenica, lunedì e martedì);
- **tre notti** (arrivi mercoledì 1° luglio e partenze sabato 4 luglio), con la partecipazione al Torneo di due giorni (giovedì e venerdì).

La partecipazione è rivolta a squadre suddivise nelle seguenti categorie di gioco:

- **Sand Volley U10:** categoria di gioco unica - 3x3 M-F-Misto (nati/e 2005-2006)  
campo da gioco m 4,5 x 9 - altezza rete m 1,80 (M/F/Misto)
- **Sand Volley U12:** categoria di gioco unica - 3x3 M-F-Misto (nati/e 2003-2004)  
campo da gioco m 6 x 12 - altezza rete m 2,00 (M/F/Misto)
- **Sand Volley U14:** 3x3 M e 3x3 F (nati/e 2001-2002)  
campo da gioco m 8 x 16 - altezza rete m 2,12 (M) / 2,12 (F)
- **Sand Volley U16:** 3x3 M e 3x3 F (nati/e 1999-2000)  
campo da gioco m 8 x 16 - altezza rete m 2,24 (M) / 2,24 (F)
- **Beach Volley U18:** 2x2 M e 2x2 F (nati/e 1998)  
campo da gioco m 8 x 16 - altezza rete m 2,43 (M) / 2,24 (F)
- **Beach Volley U20:** 2x2 M e 2x2 F (nati/e 1996-1997)  
campo da gioco m 8 x 16 - altezza rete m 2,43 (M) / 2,24 (F)





### **Soggiorni**

Ai partecipanti e alle persone al loro seguito sono proposti soggiorni in convenzione all'interno di moderni residence (sistemazione in appartamento) e villaggi turistici a 4 stelle (sistemazione in villette e/o case mobili), in colonia marina e in hotel. I soggiorni non prevedono (a esclusione dell'hotel) la pulizia e il riordino giornaliero delle camere, il cambio delle lenzuola e degli asciugamani, servizi che potranno essere richiesti in fase di iscrizione con un costo aggiuntivo. Tutti i soggiorni prevedono trattamento in pensione completa con acqua minerale ai pasti compresa. La formula di partecipazione con soggiorno in convenzione prevede, a scelta, tre, quattro o sette notti di permanenza.

### **Gratuità**

Per gruppi con soggiorni in convenzione di almeno quattro notti e composti da almeno 15 partecipanti paganti sono previste le seguenti gratuità:

- una gratuità ogni 15 paganti
- una gratuità per l'allenatore al seguito del gruppo
- una gratuità per i gruppi che formalizzeranno la propria partecipazione entro il mese di febbraio 2015

### **Agevolazioni**

Per gruppi superiori ai 25 partecipanti paganti è previsto un contributo spese viaggio di euro 500,00 se provenienti da oltre 500 km di distanza.

**Per quote e modalità di iscrizione visitare il sito [www.beachvolley.it](http://www.beachvolley.it)**

### **Segreteria e iscrizioni**

#### **Caterina Paolin**

tel. 041.595.15.60 / cell. 338.271.23.84  
e-mail: [info@radunisportivi.it](mailto:info@radunisportivi.it)

#### **Giulia Parise**

tel. 041.595.06.12 / cell. 320.901.88.99  
e-mail: [segreteria@radunisportivi.it](mailto:segreteria@radunisportivi.it)



# Visite culturali



**Beach&Volley School** e **MiniVolleyinGita** propongono visite culturali, storico-artistiche e naturalistico-ambientali che integrano le nozioni apprese in classe.

In base alle esigenze del programma scolastico, al numero e all'età degli studenti, l'organizzazione ha inteso perfezionare i viaggi con visite ed escursioni volte a stimolare l'attenzione dei ragazzi e porli nella condizione di fare nuove esperienze.

Tutte le visite e le escursioni sono svolte da guide turistiche abilitate e specializzate in turismo scolastico. Tra le altre cose, in fase di prenotazione è possibile richiedere visite ed escursioni in lingua inglese.



## Città d'arte e centri minori

Seguendo le indicazioni contenute nella Circolare Ministeriale del 14 ottobre 1992 n. 291, alle "classiche" città d'arte Venezia, Trieste e Gorizia, poste nelle immediate vicinanze di Bibione, l'organizzazione affianca originali proposte culturali in località e centri minori come Concordia Sagittaria, Portogruaro e la Laguna di Caorle, ricchi di patrimonio storico, artistico e culturale, altrettanto rispondenti agli obiettivi formativi degli studenti.



## Escursioni naturalistiche

Antiche pinete, valli da pesca, dune fossili, la Laguna con il reticolo di canali della vecchia litoranea, la foce del fiume Tagliamento, queste e molte altre le attrazioni naturalistiche che Bibione offre ai propri visitatori.



## Viaggia risparmiando

Il gruppo scolastico potrà decidere di gestire in completa autonomia la propria visita culturale avvalendosi eventualmente di alcuni servizi offerti dalla segreteria organizzativa che resta disponibile per consigliare trasferimenti, visite ed escursioni personalizzate. Inoltre, i gruppi scolastici che usufruiranno del servizio pullman GT proposto dall'organizzazione con un modesto supplemento potranno richiedere una visita (senza guida turistica) in una città d'arte a scelta posta lungo il percorso del proprio viaggio.



## Visite serali

Per partecipare a momenti didattico-culturali senza perdere un'ora di attività sportiva giornaliera, sono proposte alcune suggestive visite serali: "Perdersi a Venezia"; "Ombre di Venezia"; "La Laguna di Marano"; "Caorle e la sua Laguna"; "Concordia Sagittaria e Portogruaro".





## Venezia - storia

(visita con guida - Cod. 0001)

*"Li Giudei debbano tutti abitar unidi in la Corte de Case, che sono in Ghetto apresso San Girolamo, ed acciocchè non vadino tutta la notte attorno [...] siano fatte due Porte, qual Porte se debbino aprir la Mattina alla Marangona, e la Sera siano serrate a ore 24 per quattro Custodi Cristiani a ciò deputati e pagati da loro Giudei a quel prezzo che parerà conveniente al Collegio Nostro..."*

*Atto di istituzione del ghetto*

Tra ponti, canali e fondamenta: una passeggiata nel tranquillo sestiere di Cannaregio, dove ancora si respira una genuina aria di venezianità. Sorge qui, all'estremità settentrionale della città il più antico e meglio conservato fra i quartieri ebraici del Vecchio Continente. Visiteremo questo angolo particolare di Venezia che va dalle origini cinquecentesche ai tristi giorni del 1943 quando 246 veneziani di religione ebraica vennero deportati dai nazisti. L'itinerario include la visita al museo ebraico e a una sinagoga.

Visita giornaliera con partenza dal villaggio ore 08.00 e rientro previsto alle ore 19.00

**Pullman + ztl + guida turistica + barca privata + ingressi: da euro 52,00 pp - minimo 30 partecipanti**



## Venezia - arte e commercio

(visita con guida - Cod. 0002)

*"...così le forme esterne possono non rappresentare in nulla il contenuto delle cose...il mondo è sempre ingannato dalle parvenze allettanti..."*

*W. Shakespeare, Il Mercante di Venezia*

Venezia, specie durante il Rinascimento, sente l'esigenza di proteggere e regolamentare, attraverso le "Scuole" di arti e mestieri, la produzione dei suoi artisti, maestri artigiani. Passeggiando attraverso i luoghi che hanno ospitato il mercato più importante d'Europa, quello di Rialto; immersi nel chiacchierio veneziano vedremo i gioielli e i bijoux in cui i nuovi designers hanno saputo coniugare materiali antichi con forme moderne. Il nostro viaggio nella moda terminerà nella prestigiosa sede lungo il Canal Grande di una della industrie tessili più prestigiose al mondo.

Visita giornaliera con partenza dal villaggio ore 08.30 e rientro previsto alle ore 18.30

**Pullman + ztl + guida turistica + barca privata: da euro 50,00 pp - minimo 30 partecipanti**



## Venezia - letteratura

(visita con guida - Cod. 0003)

*"Scrivo la mia vita per ridere di me e ci riesco." G. Casanova*

Casanova conosce il suo mondo e ce ne dà una descrizione esatta nelle sue memorie che non sono solo un avvicinarsi di avventure ma il ritratto del mondo settecentesco veneziano ed europeo. Ripercorrere la sua vita, le sue avventure tra i luoghi che lo hanno visto protagonista può essere un modo diverso di visitare Venezia, partendo dal suo luogo di nascita, nella zona di Ca' Grassi, alla Piazza S. Marco fino a San Giovanni e Paolo.

Visita giornaliera con partenza dal villaggio ore 08.30 e rientro previsto alle ore 18.30

**Pullman + ztl + guida turistica + barca privata: da euro 50,00 pp - minimo 30 partecipanti**



## Perdersi a Venezia

(visita libera, senza guida turistica - Cod. 0004)

*"Venezia è un pesce, un pesce che, una volta stanco di errare per tutti i mari e gli oceani, per tutti i porti del mondo, ha scelto questo golfo tranquillo dove andare a riposarsi, finché un amo, costruito con strade e rotaie, l'ha definitivamente ancorato alla terra. Ed è ancora qui che riposa." T. Scarpa*  
Vagare a caso per Venezia, senza meta, per campi e campielli, lasciandosi cullare dall'imperfezione delle calli, è il modo migliore per apprezzare Venezia. E a Piazza San Marco, di sera, quando i turisti se ne sono andati, rimanere ammaliati nel suo abbraccio, nel chiaro scuro delle sue luci...

Visita diurna o serale (a scelta) con orari di partenza e rientro da concordare

**Pullman + ztl + barca privata: da euro 36,00 pp - minimo 30 partecipanti**



## Ombre di Venezia

(visita con guida - Cod. 0005)

*"Se dovessi cercare una parola che sostituisce «musica» potrei pensare soltanto a Venezia." Friedrich Nietzsche, Ecce Homo*

Il tour Venezia di notte è un itinerario creato da una esperta guida ufficiale che vi farà scoprire le più importanti attrazioni della città viste con l'affascinante ombra della notte. Venezia dopo il tramonto è estremamente suggestiva, con le chiese e i palazzi misteriosamente illuminati che si stagliano contro il cielo scuro. Il tour a piedi dura circa due ore e la vostra guida turistica, vi illustrerà i fatti storici, gli aneddoti bizzarri, le leggende ed anche le storie d'amore di cui Venezia è stata testimone nei secoli.

Visita serale con partenza dal villaggio ore 17.30 e rientro previsto alle ore 00.00

**Pullman + ztl + guida turistica + barca privata: da euro 52,00 pp - minimo 30 partecipanti**



## **L'orto di Venezia: Sant'Erasmus**

(visita con guida naturalistica – Cod . 006)

C'è un'isola tra Venezia e Burano dove è ancora possibile cogliere i profumi e i sapori di un'agricoltura tradizionale, con prodotti tanto particolari quanto l'aria e la terra intrise degli aromi salmastri della laguna: da qui il nome "orti salati" dato alle coltivazioni di Sant'Erasmus. La visita propone interessanti aspetti dell'inserimento antropico in Laguna: in quest'isola infatti sono presenti colture orticole specializzate particolarmente apprezzate e conosciute in tutta la Regione e per questo motivo Sant'Erasmus è popolarmente chiamata "l'orto di Venezia". Pur essendo essenzialmente un centro agricolo, Sant'Erasmus insieme alla vicina isola delle Vignole, ha svolto per secoli un ruolo importante nel sistema difensivo della Serenissima.

Visita giornaliera con partenza dal villaggio ore 08.00 e rientro previsto alle ore 18.30

**Pullman + guida naturalistica + barca privata: da euro 50,00 pp - minimo 30 partecipanti (eventuale noleggio biciclette 6 euro a studente)**

---

## **Venezia free con giro in gondola**

(visita - Cod. 0007)

Il gruppo scolastico potrà decidere di gestire in completa autonomia la propria visita a Venezia avvalendosi di alcuni servizi offerti dalla segreteria organizzativa che si rende disponibile per consigliare trasferimenti, visite ed escursioni personalizzate. A titolo di esempio: Venezia free con giro in gondola. Provate a chiudere gli occhi ed immaginare lo sciabordio del remo che sfiora l'acqua per governare l'imbarcazione simbolo di Venezia: la gondola. E' sufficiente immaginarla per essere proiettati in un altro mondo e credersi già cullati dal suo lento procedere tra rii e suoni dal sapore antico.

**Giro in gondola diurno da 35 minuti: da euro 18,00 pp - minimo 6 persone**



## **Verona - Un tesoro di città**

(visita con guida - Cod. 0008)

*"Deliziosa Verona! Con i suoi bei palazzi antichi e l'incantevole campagna vista in distanza da sentieri praticabili e da solide gallerie con balaustra..."*  
*Charles Dickens*

Un itinerario per scoprire Verona attraverso il più classico dei giochi, la caccia al tesoro! Visiteremo i luoghi più significativi della storia veronese attraverso un percorso che porterà i partecipanti alla risoluzione di una serie di enigmi legati alla storia, all'architettura, all'arte di Verona. Attraverso il racconto della guida, l'osservazione diretta di palazzi medievali e la lettura di antiche iscrizioni, i partecipanti potranno mettere in pratica abilità di calcolo, logiche, manuali e di orientamento. L'obiettivo finale sarà, come in ogni caccia che si rispetti, il ritrovamento del tesoro.

Visita giornaliera con partenza dal villaggio alle ore 08.00 e rientro previsto alle ore 18.00

**Pullman + guida turistica + ingressi: da euro 38,00 pp - minimo 30 partecipanti**

---

## **Trieste - Castelli e caffè letterari**

(visita con guida - Cod. 0009)

*"La storia, disse, è un incubo dal quale sto cercando di svegliarmi."*  
*J. Joyce*

E' l'itinerario della memoria che propone di percorrere tutti i luoghi più significativi degli avvenimenti che interessano la città di Trieste nel periodo 1943 - 1954. Questa passeggiata nel centro di Trieste è un'occasione per respirare l'atmosfera che ispirò alcuni tra i maggiori scrittori italiani ed europei. Vestigia di un passato di indubbio aroma mitteleuropeo e indissolubilmente legati alla letteratura, i caffè letterari erano luogo d'incontro degli intellettuali quali Stendhal, Joyce, Svevo e Saba.

Visita giornaliera con partenza dal villaggio ore 09.00 e rientro previsto alle ore 18.00

**Pullman + entrata castello di Miramare + guida turistica: da euro 37,00 pp - minimo 30 partecipanti**





## Grotta del Gigante e Trieste

(visita con guida - Cod. 0010)

La Grotta Gigante è la grotta turistica con la sala più grande al mondo e è stata inserita nel Guinness dei Primati nel 1995. Nel corso della visita una guida specializzata accompagna il gruppo introducendo gli alunni alla conoscenza del mondo sotterraneo delle cavità carsiche. Gli alunni avranno così modo di scoprire come si è formato il complesso sistema di grotte nascosto nel sottosuolo carsico, come crescono stalattiti e stalagmiti, come gli scienziati utilizzano la Grotta Gigante per conoscere i movimenti della crosta terrestre, come gli speleologi scoprono ed esplorano nuove cavità ... Nel pomeriggio visita della città di Trieste con guida turistica.

Visita giornaliera con partenza dal villaggio ore 08.30 e rientro previsto alle ore 18.30

**Pullman + guida turistica + ingresso alla Grotta: da euro 38,00 pp - minimo 30 partecipanti**



## Riviera del Brenta Un Fiume d'arte

(visita con guida - Cod. 0011)

*"V'è davvero alunché di divino nei suoi progetti, né meno della forza del grande poeta, che dalla verità e dalla finzione trae una terza realtà, affascinante nella sua fittizia esistenza."*

*Goethe nel suo diario di viaggio in Italia scrive di A. Palladio*

Da sempre definita "il giardino della Serenissima", la Riviera del Brenta offre un fascino particolare: paesaggi fiabeschi tra fiumi, canali, magnifici parchi e ville principesche che sorgono lungo il fiume. Andrea Palladio, Vincenzo Scamozzi, Giuseppe Jappelli, Giambattista Tiepolo, sono solo alcuni degli illustri nomi che hanno contribuito a rendere questo territorio incredibilmente interessante per tutti gli amanti dell'arte. A bordo di motonavi, come avveniva un tempo a bordo del Burchiello, avrete l'esclusiva opportunità di ripercorrere questo sfarzoso percorso, caro non solo alla nobiltà di Venezia ma anche ai più famosi artisti e personaggi dei secoli scorsi visitando le magnifiche ville venete.

Visita giornaliera con partenza dal villaggio alle ore 08.00 e rientro previsto alle ore 18.00

**Pullman + ztl + guida turistica + barca + ingressi: da euro 45,00 pp - minimo 45 partecipanti**



## La Laguna di Marano

(visita con guida - Cod. 0012)

Insieme a quella di Grado, rappresenta il comprensorio lagunare più settentrionale del Mediterraneo, uno degli ambiti naturali più apprezzati della penisola italiana. Un incredibile e delicato ecosistema, sottoposto a tutela naturalistica dal 1976, con l'istituzione dell'omonima oasi di protezione, riconosciuta e protetta a livello internazionale dalla convenzione di Ramsarò. Il programma prevede la sosta in un tipico "casone" di pescatori, dove si vivrà un momento di folklore locale.

Visita serale con partenza dal villaggio ore 17.00 e rientro previsto alle ore 23.00

**Pullman + guida naturalistica + motonave: da euro 30,00 pp - minimo 40 partecipanti**



## Percorso naturalistico a Vallevicchia

(visita con guida naturalistica - Cod. 0013)

'Vallevicchia natura nuova' è lo slogan che vuol far conoscere questo lembo semipaludoso, oasi e rifugio per numerosi migratori e fauna di palude. L'area è particolarmente indicata agli amanti dell'osservazione degli uccelli (bird-watching) ed è attrezzata con un interessante sentiero didattico ed una pista ciclabile e la possibilità di percorrere alcuni tratti in carrozzina per i disabili. E' presente una sala didattica/museale con pannelli e diorama che illustrano l'ambiente di Valle Vecchia e la storia che ha portato a trasformare il luogo in oasi naturalistica.

Visita di mezza giornata con orari da concordare.

**Pullman + guida naturalistica: da euro 30,00 pp - minimo 30 partecipanti**



## Caorle e la sua Laguna

(visita serale senza guida - Cod. 0014)



*"Scudo ancile al cartoccio, di argento, all'angelo drappeggiato di rosso e dalle ali spiegate, posato sul castello di pietra toniccato di tre, merlato alla guelfa, aperto e finestrato del campo, fondato su campagna di verde e con sullo sfondo fascia di mare al naturale."*

Una città antica, abitata dai paleoveneti e conosciuta dai romani, ha vissuto lo splendore della Repubblica Serenissima le cui testimonianze sono visibili nel centro storico, dominato dal campanile cilindrico e dalla cattedrale romanica del 1038. Suggestiva, per l'ergersi solitaria all'estremità di un piccolo promontorio, è la chiesa della Madonna dell'Angelo, dove si trova la statua lignea della Vergine, raccolta galleggiante in mare da pescatori intenti a gettare le reti.

Visita serale senza guida turistica con partenza dal villaggio alle ore 16.15 e rientro previsto alle ore 22.30

**Pullman + battello privato: da euro 25,00 pp - minimo 40 partecipanti**



## Concordia Sagittaria e Portogruaro

(visita con guida - Cod. 0015)



*"Le notizie, signori miei, non avevano a quel tempo né vapori né telegrafi da far il giro del mondo in un batter d'occhio. A Fratta poi esse giungevano sull'asino del mugnaio, o nella bisaccia del cursore; laonde non fu meraviglia se appena lontano tre miglia dal castello trovassi della gran novità. A Portogruaro era a dir poco un parapiglia del diavolo..."*

*I. Nievo, Le confessioni di un italiano*

L'itinerario prevede la partenza in barca da Porto Baseleghe di Bibione, seguirà una passeggiata nel centro storico di Portogruaro: antico porto fluviale sorto sulle sponde del fiume Lemene, dalla spiccata impronta veneziana. Sarà possibile entrare in una delle antiche torri portaie per visitare il Museo della Città. Una breve visita archeologica tra i resti dell'antica colonia romana Iulia Concordia, il museo civico, i resti delle antiche chiese paleocristiane, il battistero romanico-bizantino e la Cattedrale di Santo Stefano.

Visita giornaliera con guida turistica con partenza dal villaggio alle ore 14.15 e rientro previsto alle ore 21.30

**Pullman + battello privato + guida turistica + degustazione prodotti tipici: da euro 38,00 pp - minimo 40 partecipanti**



# Centenario della Grande Guerra

*"Di queste case non è rimasto che qualche brandello di muro // di tanti che mi corrispondevano non è rimasto neppure tanto // ma nel cuore nessuna croce manca // è il mio cuore il paese più straziato."*

*G. Ungaretti - San Martino del Carso*

Una guerra, 100 anni fa, ha coinvolto più di 30 paesi. I nostri. Ancora oggi viene ricordata come la Grande Guerra.

In occasione del centenario dell'entrata in guerra dell'Italia suggeriamo itinerari diversi che visitino i luoghi della Grande Guerra e che cerchino di coinvolgere a pieno il visitatore facendogli vivere un'esperienza diretta.

Al fine di aiutare il visitatore a capire il dramma della grande guerra, senza deformazioni retoriche, e per creare delle connessioni fra l'evento in questione e le guerre di oggi abbiamo sviluppato itinerari didattici specifici che indicano come l'evento storico sia strettamente legato all'uomo soldato, anche quando si parli di battaglie o di armamenti.

Grazie all'aiuto di alcuni esperti ripercorreremo la giornata dei soldati al fronte, la vita in retrovia, la gestione dei feriti, i lunghi momenti di vigile immobilità nei periodi di "calma" del fronte. Ad accompagnare i visitatori un esperto con l'intervento di figuranti in uniformi d'epoca degli eserciti allora schierati in lotta.



## Redipuglia e la Dolina dei Bersaglieri nei diari dei soldati

(visita con esperto - Cod. 0016)

L'itinerario inizia con un'introduzione storica e in seguito con la visita al Museo e la risalita al Sacrario. Si prosegue poi per la Dolina dei Bersaglieri, unico sito carsico attualmente attrezzato quale museo all'aperto. L'escursione accompagna attraverso lo spazio e il tempo: dai primi sbalzi offensivi del 1915 ai successivi rimaneggiamenti del sito quale ospedaletto e cimitero di guerra. Si proseguirà con la visita al campo di battaglia del Monte Sei Busi e si concluderà con un'animazione di figuranti in divisa che ricreeranno i momenti in cui, dalle trincee, i soldati scrivevano le lettere ai familiari: saranno letti stralci di originali pagine di diari.

Visita giornaliera con partenza alle 09.00 dal villaggio e rientro previsto alle ore 18.00

**Pullman + entrata museo + esperto della Grande Guerra + animazione: da euro 37,00 pp - minimo 30 partecipanti**



## Redipuglia – Caporetto, escursione trasfrontaliera

(visita con esperto - Cod. 0017)

La visita inizia con un'introduzione storica effettuata dall'esperto della Grande Guerra che accompagna il gruppo nelle aree teatro dell'evento bellico sul Carso Isontino. Durante la visita un soldato in divisa d'epoca entra nello scenario bellico attraverso uno dei tanti camminamenti carsici per far comprendere ai partecipanti alcune delle problematiche (legate alle uniformi ed al territorio), con le quali il Soldato si è trovato a combattere ogni giorno. L'escursione prosegue oltre il confine in Slovenia, per poter conoscere e confrontare i diversi Campi di Battaglia e visitare il Sacrario ed il Museo di Caporetto.

Visita giornaliera con orari da concordare

**Pullman + esperto della Grande Guerra + animazione:  
da euro 42,00 pp – minimo 30 partecipanti**

L'ingresso a Caporetto non è incluso; il prezzo indicativo, da pagare il loco, è di euro 4,00/persona. L'escursione è riservata ai maggiori di 14 anni. Tutti gli studenti dovranno accompagnarsi da un documento d'identità personale valido per l'espatrio (passaporto o carta d'identità).

I percorsi sono facili e adatti a tutti. Sono consigliate scarpe da ginnastica o calzature robuste (fondo sterrato) e pantaloni lunghi.

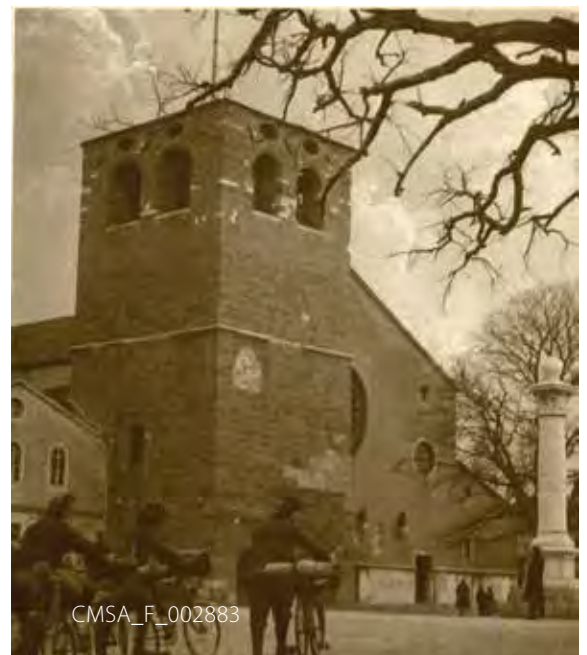
**Nota:** tutti i programmi indicati potranno essere suscettibili di variazioni. In caso di avverse condizioni meteorologiche le escursioni non saranno comunque annullate. Le immagini riportate in catalogo devono intendersi a titolo informativo.



CMSA\_F\_002925



CMSA\_F\_035725



CMSA\_F\_002883



# Partnership



## Capdi & LSM e Beach&Volley School a supporto dell'educazione motoria fisica e sportiva nella scuola italiana

Il viaggio di istruzione **Beach&Volley School** si avvale della partnership con Capdi & LSM, ente riconosciuto dal MIUR quale "Soggetto qualificato alla formazione" con Decreto MPI n. 14350 del 27/07/2007.

**Capdi & LSM** è la Confederazione delle Associazioni Provinciali dei Diplomatici Isef e dei Laureati in Scienze Motorie che raggruppa più di trenta associazioni territoriali, prevalentemente organizzate in ambito provinciale. Nata all'inizio degli anni '90, rappresenta l'Italia nell'EUPEA (Unione Europea delle Associazioni Nazionali di Educazione Fisica), a livello mondiale la stessa Confederazione è inserita nella FIEP (Federazione Internazionale dell'EF).

Ai docenti di Educazione Fisica partecipanti al viaggio **Beach&Volley School** Fipav offre un abbonamento annuale gratuito al trimestrale "**La rivista di Educazione Fisica Scienze Motorie e Sport**", valido strumento di comunicazione scientifica e culturale per l'Educazione Fisica e sportiva nella scuola che rivolge un'attenzione particolare al movimento, sport, salute e tempo libero.

Gli stessi docenti usufruiranno, inoltre, di uno **sconto del 40%** sulla quota individuale annua di socio a Capdi & LSM e di uno **sconto del 10%** sulla quota di partecipazione al corso di formazione "**Educazione Fisica Insieme**" previsto a Bibione nelle date 18-19-20 settembre 2015.

La Federazione Italiana Pallavolo sarà presente in occasione dei seminari nazionali D'Anna Per "**Il benessere dello studente: l'Educazione Fisica e sportiva per vivere meglio**", previsti nel corso del 2015 in alcune principali città italiane e rivolti ai docenti di Scienze Motorie e Sportive di ogni ordine e grado.

Per informazioni relative ai seminari e alle altre iniziative Capdi & LSM visitare il sito [www.capdi.it](http://www.capdi.it).

## Quote di partecipazione a.s. 2014/15

### Primo turno (settimana A)

da lunedì 13 aprile a venerdì 17 aprile

6 giorni/5 notti - arrivi il lunedì e partenze il sabato:

**euro 220,00 pp**

5 giorni/4 notti - arrivi il lun. (o mar.) e partenze il ven. (o sab.):

**euro 188,00 pp**

4 giorni/3 notti - arrivi il lun. (o mar.) e partenze il gio. (o ven.):

**euro 158,00 pp**

3 giorni/2 notti - arrivi il martedì e partenze il giovedì:

**euro 127,00 pp**

### Secondo turno (settimana B)

da lunedì 20 aprile a venerdì 24 aprile

6 giorni/5 notti - arrivi il lunedì e partenze il sabato:

**euro 220,00 pp**

5 giorni/4 notti - arrivi il lun. (o mar.) e partenze il ven. (o sab.):

**euro 188,00 pp**

4 giorni/3 notti - arrivi il lun. (o mar.) e partenze il gio. (o ven.):

**euro 158,00 pp**

3 giorni/2 notti - arrivi il martedì e partenze il giovedì:

**euro 127,00 pp**

### Terzo turno (settimana C)

da lunedì 27 aprile a giovedì 30 aprile

5 giorni/4 notti - arrivi il lun. (o mar.) e partenze il ven. (o sab.):

**euro 188,00 pp**

4 giorni/3 notti - arrivi il lun. (o mar.) e partenze il gio. (o ven.):

**euro 158,00 pp**

3 giorni/2 notti - arrivi il martedì e partenze il giovedì:

**euro 127,00 pp**

### Quarto turno (settimana D)

da lunedì 4 maggio a venerdì 8 maggio

6 giorni/5 notti - arrivi il lunedì e partenze il sabato:

**euro 220,00 pp**

5 giorni/4 notti - arrivi il lun. (o mar.) e partenze il ven. (o sab.):

**euro 188,00 pp**

4 giorni/3 notti - arrivi il lun. (o mar.) e partenze il gio. (o ven.):

**euro 158,00 pp**

3 giorni/2 notti - arrivi il martedì e partenze il giovedì:

**euro 127,00 pp**

### Quinto turno (settimana E)

da lunedì 11 maggio a mercoledì 13 maggio

4 giorni/3 notti - arrivi il lunedì e partenze il giovedì:

**euro 158,00 pp**

3 giorni/2 notti - arrivi il lun. (o mar.) e partenze il mer. (o gio.):

**euro 127,00 pp**

### Sesto turno (settimana F)

da lunedì 18 maggio a venerdì 22 maggio

6 giorni/5 notti - arrivi il lunedì e partenze il sabato:

**euro 220,00 pp**

5 giorni/4 notti - arrivi il lun. (o mar.) e partenze il ven. (o sab.):

**euro 188,00 pp**

4 giorni/3 notti - arrivi il lun. (o mar.) e partenze il gio. (o ven.):

**euro 158,00 pp**

3 giorni/2 notti - arrivi il martedì e partenze il giovedì:

**euro 127,00 pp**

### Settimo turno (settimana G)

da lunedì 21 settembre a venerdì 25 settembre

6 giorni/5 notti - arrivi il lunedì e partenze il sabato:

**euro 220,00 pp**

5 giorni/4 notti - arrivi il lun. (o mar.) e partenze il ven. (o sab.):

**euro 188,00 pp**

4 giorni/3 notti - arrivi il lun. (o mar.) e partenze il gio. (o ven.):

**euro 158,00 pp**

3 giorni/2 notti - arrivi il martedì e partenze il giovedì:

**euro 127,00 pp**

### Gratuità

Per gruppi scolastici composti da almeno 15 partecipanti paganti sono previste le seguenti gratuità (esclusi i supplementi):

- una gratuità ogni 15 partecipanti paganti;
- una gratuità per il Dirigente Scolastico che accompagna il gruppo (l'ospitalità non è estendibile a figure diverse da quella del Dirigente Scolastico);
- una gratuità per i gruppi scolastici che formalizzeranno la propria partecipazione entro il mese di gennaio 2015;
- una gratuità per i gruppi scolastici iscritti ad almeno due appuntamenti nel corso dello stesso anno solare.

### Agevolazioni

Per l'anno scolastico 2014-2015, la Federazione Italiana Pallavolo (Fipav) rinnova il fondo di solidarietà che favorisce la partecipazione al viaggio di istruzione agli studenti le cui

famiglie versino in condizione di disagio economico. Il fondo garantisce per ogni gruppo scolastico una gratuità, oltre a quelle già previste alla voce "Gratuità". La richiesta dovrà essere avanzata dal Dirigente Scolastico che certificherà la situazione di disagio economico con il livello di reddito risultante dalla dichiarazione ISEE. Per accedere al fondo di solidarietà la richiesta dovrà essere inviata entro il mese di gennaio 2015 al seguente indirizzo: Settore Scuola e Promozione - Fipav via Vitorchiano 107/109 - 00189 Roma. In alternativa via e-mail all'attenzione della responsabile del progetto sig.ra Carla Rossi (rossi@federvolley.it). La gratuità supplementare si intende applicata alla sola quota di partecipazione e non agli eventuali oneri di trasporto e/o servizi aggiuntivi richiesti.

### Formula Basic

In fase di prenotazione il gruppo scolastico potrà scegliere la "Formula Basic" (vedi pag. 19) che consente una riduzione della quota individuale di partecipazione di **euro 18,00**.

### Soggiorno autisti

Il soggiorno degli autisti è proposto con sistemazione in maxi caravan in camera doppia condivisa con altri autisti, al costo di euro 35,00 persona/notte. Con un supplemento di euro 20,00/persona/notte sarà possibile richiedere la sistemazione in camera uso singola, sempre all'interno dell'unità abitativa già assegnata ad altri autisti.

### Servizi facoltativi

Trasferimenti da e per Bibione: **preventivi su richiesta**

Visite culturali e naturalistiche: a partire da **euro 25,00 pp**

Coperture assicurative (*Globy School Friend*): **euro 8,00 pp**

Pulizia giornaliera alloggio: **euro 25,00/alloggio/giorno**

Pulizia finale alloggio: **euro 50,00/alloggio**

Fornitura set asciugamani: **euro 5,00/set**

### Supplementi facoltativi

Potenziamento linguistico (lingua inglese): **da euro 30,00/pp**

Scuola di windsurf (9 ore): **euro 90,00/pp**

Scuola di kayak (5 ore): **euro 60,00/pp**

Escursione in kayak con guida (2 ore): **euro 20,00/pp**

### Supplementi soggiorni

Per i soggiorni in camera doppia uso singola all'interno delle unità abitative condivise con il gruppo: **euro 20,00 pp/notte**.

Pasti per celiaci: **euro 5,00/pasto**

Pasti extra: **euro 9,50/pasto**

### Tassa di soggiorno

La località turistica potrebbe istituire il pagamento obbligatorio della tassa di soggiorno. Tali somme non sono incluse nelle quote individuali di partecipazione e dovranno essere corrisposte all'arrivo alla struttura ricettiva ospitante.

### Deposito cauzionale

All'arrivo, con la consegna delle chiavi, sarà chiesto il versamento di una cauzione di euro 10,00 a partecipante a garanzia di eventuali danni materiali; le cauzioni dovranno essere raccolte dal Docente di riferimento e consegnate alla segreteria del Villaggio. Le cauzioni saranno restituite alla partenza ad avvenuto controllo delle unità abitative. Le chiavi dovranno essere restituite entro le ore 10.00 del giorno di partenza. **Nota:** suggeriamo ai partecipanti di controllare attentamente, all'inizio del soggiorno, lo stato della propria unità abitativa e segnalare alla segreteria del Villaggio la presenza di eventuali rotture e/o mancanze.

### La quota di partecipazione comprende:

- soggiorno in pensione completa con acqua ai pasti compresa; a scelta dei partecipanti, il soggiorno potrà iniziare con il pranzo del giorno di arrivo e terminare con la prima colazione del giorno di partenza, oppure iniziare con la cena del giorno di arrivo e terminare con il pranzo del giorno di partenza. Sistemazioni in villette e/o maxi caravan (mobile home) all'interno di un Villaggio Turistico (4 stelle) in camere multiple con servizi privati;
- partecipazione alle attività didattico-sportive: corsi di beach volley\*; corso di arbitraggio\*; torneo di beach volley; lezioni di zumba\*, fitness\*, frisbee\* e tiro con l'arco\*, a disposizione: piscina riscaldata scoperta, campi da beach soccer, beach rugby, beach tennis, basket e calcetto;
- fornitura di palloni da gioco e altri materiali;
- assistenza medica nel corso delle attività sportive;
- attività di animazione e intrattenimento serale;
- fornitura di materiale sportivo per l'Istituto scolastico;
- una targa ricordo per l'Istituto scolastico.

*\* Non compresi nella "Formula Basic"*

### La quota di partecipazione non comprende:

- i trasferimenti da e per Bibione;
- le visite alle città d'arte e le escursioni naturalistiche;
- extra di carattere personale e tutto quanto non specificato ne "La quota di partecipazione comprende".

# Modalità di iscrizione

La segreteria organizzativa (tel. **041.59.50.612** - cell. **338.42.58.367**) si rende disponibile a fornire ogni aiuto ai soggetti istituzionali coinvolti nelle fasi di espletamento delle pratiche di prenotazione.

Di seguito, si elencano i passaggi che consentono una formalizzazione semplice e veloce. Sugeriamo di fotocopiare la presente sezione, consegnandone copia ai vari soggetti istituzionali (Dirigente Scolastico, DSGA, Segreterie scolastiche e Docenti di riferimento).

## 1. Richiesta di preventivo

**A)** Contattare telefonicamente (tel. 041.595.06.12 - cell. 338.425.83.67) o tramite e-mail (scuola@radunisportivi.it) la segreteria organizzativa per verificare la disponibilità dei soggiorni nel periodo prescelto.

**B)** Compilare on line la **richiesta di preventivo** disponibile al sito [www.istruzionesportiva.it](http://www.istruzionesportiva.it); in alternativa, compilare e inviare tramite fax (al numero: 041.595.14.82) la richiesta di preventivo inserita a pag. 61 del presente catalogo. La richiesta di preventivo non ha valore di prenotazione.

## 2. Ricezione e verifica dell'offerta

**A)** Ricevuta la richiesta di preventivo, la segreteria organizzativa formalizza l'offerta inviandola all'Istituto scolastico che ne valuterà l'approvazione. Le eventuali richieste di modifica all'offerta (es.: variazione del numero partecipanti, ecc.) dovranno essere inviate via e-mail (scuola@radunisportivi.it) alla segreteria organizzativa che provvederà a inviare all'Istituto scolastico una nuova offerta.

## 3. Pagamento acconto, compilazione e invio scheda di partecipazione, contratto di vendita

**A)** Il DSGA provvede al pagamento (mandato di pagamento) tramite bonifico bancario\* della quota di acconto così come indicata nell'offerta, scaricando DURC e conto dedicato al sito [www.istruzionesportiva.it](http://www.istruzionesportiva.it).

**B)** Compilare e inviare tramite fax (al numero: 041.595.14.82) la **scheda di partecipazione** con timbro e firma in calce del Dirigente Scolastico. La scheda di partecipazione dovrà essere inviata contestualmente alla copia del mandato di pagamento. La scheda di partecipazione è inserita a pag. 4 dell'offerta e potrà essere compilata al sito [www.istruzionesportiva.it](http://www.istruzionesportiva.it).

**C)** Nei dieci giorni lavorativi successivi al ricevimento contestuale della scheda di partecipazione e del mandato di pagamento, la segreteria organizzativa invierà all'Istituto scolastico il **contratto di vendita** (conferma della partecipazione).

## 4. Documentazione finale

**A)** Successivamente al ricevimento del contratto di vendita, il Docente di riferimento compilerà sia la **scheda attività sportive** (inserita a pag. 62 e disponibile al sito [www.istruzionesportiva.it](http://www.istruzionesportiva.it)), sia il **registro partecipanti** (in questo caso è richiesta la compilazione on line). Per ultimo, lo stesso Docente invierà tramite fax (al numero: 041.595.14.82) il **regolamento generale** (inserito a pag. 60 e scaricabile al sito [www.istruzionesportiva.it](http://www.istruzionesportiva.it)). L'iscrizione sarà valida una volta espletate tutte le procedure elencate.

## 5. Pagamento del saldo, recessi, assegnazione alloggi e programma attività

**A)** Il DSGA provvederà al pagamento (mandato di pagamento) del **saldo** non oltre trenta giorni antecedenti la data di partenza tramite bonifico bancario\*. In alternativa, il saldo potrà essere eseguito al momento all'arrivo con assegno circolare intestato a Raduni Sportivi srl. L'importo del saldo è indicato nel contratto di vendita. L'acconto e il saldo dovranno essere pari all'importo indicato nell'offerta senza ingiustificati trattenimenti di costi e/o oneri bancari (art. 5 delle "Condizioni generali di vendita di pacchetto turistico"). Per i **recessi** dal contratto sarà addebitato l'importo della penale nella misura indicata all'art. 7 delle "Condizioni generali di vendita di pacchetto turistico" (pag. 63).

E' importante che gli studenti e le rispettive famiglie siano informati al momento dell'iscrizione circa





l'esistenza e l'entità delle penali applicate in caso di recesso. In fase di prenotazione è consigliata, pertanto, la stipulazione del **pacchetto assicurativo** facoltativo (vedi "Coperture assicurative" pag. 29).

**B)** Nella settimana antecedente la partenza, la segreteria organizzativa invierà a mezzo e-mail al Docente di riferimento e alla Segreteria scolastica **l'assegnazione degli alloggi** (prospetto con il numero delle unità abitative assegnate al gruppo) e il **programma delle attività**.

## 6. Documenti da consegnare all'arrivo

**A)** Prima della partenza il Docente di riferimento raccoglierà:

- i **certificati medici** per l'attività sportiva non agonistica di tutti gli studenti partecipanti;
- le **carte d'identità** dei docenti e degli accompagnatori;
- il **deposito cauzionale** di euro 10,00 a partecipante richiesto dalla segreteria del Villaggio con la consegna delle chiavi a garanzia di eventuali danni materiali. Le cauzioni saranno restituite alla partenza ad avvenuto controllo degli alloggi. Le chiavi dovranno essere restituite entro le ore 10.00 del giorno di partenza.

\* Il bonifico bancario dovrà essere effettuato a favore di Raduni Sportivi srl (via Milano, 2/B - 30020 Marcon - Ve) sul c/c n. 1313 del Banco Popolare - Filiale di Venezia, San Leonardo, 1906 (IBAN: IT61 L 05034 02013 000000001313); nella causale dovrà essere indicato: Beach&Volley School e nome dell'Istituto scolastico.

## Cosa portare Indumenti e altro materiale consigliati

- borsa da viaggio (con nome, cognome e indirizzo);
- zainetto leggero;
- cappellino in tela;
- beauty case con sapone, pettine, spazzolino, dentifricio, bagnoschiuma, shampoo;
- crema solare protettiva;
- occhiali da sole;
- prodotto contro le punture da zanzara;
- fazzoletti di carta;
- tuta e scarpe da ginnastica;
- maglione o felpa;
- giacca impermeabile (tipo K-way);
- pantaloncini corti e magliette a manica corta;
- costume da bagno;
- cuffia da piscina;
- asciugamano e/o accappatoio;
- asciugacapelli;
- telo da spiaggia;
- biancheria intima, calzini;
- ciabatte da spiaggia con suola in gomma;
- ciabatte da camera;
- medicinali di base;
- carta d'identità;
- tessera sanitaria.

**Nota:** si consiglia un bagaglio di modeste dimensioni (trolley e non grandi valige), l'uso del marsupio per portafoglio, orologio, telefonino e altri valori. Si sconsigliano oggetti e abbigliamento di particolare valore ed elevate somme di denaro.



Sunglasses

3

Kinder  
+ SPORT

BEACH & VOLLEY SCHOOL



# Modulistica

regolamento generale  
richiesta preventivo  
scheda attività sportive  
condizioni generali  
di vendita di pacchetto turistico



## Regolamento generale - Codice di prenotazione: \_\_\_\_\_

Il presente documento, firmato per presa visione e accettazione dal Responsabile del gruppo scolastico e dal Dirigente scolastico dovrà essere inviato a mezzo fax al numero 041.595.14.82 (oppure al numero 041.595.23.29)

**Informazioni telefoniche ai numeri: 041.595.06.12 - 338.425.83.67 - 338.271.23.84**

\*\*\*

### Si precisa che:

- I partecipanti dovranno segnalare tempestivamente (non oltre le 12 ore dalla consegna delle chiavi) eventuali mancanze, rotture, danni alle attrezzature della propria unità abitativa; eventuali rotture e/o danneggiamenti di oggetti dovranno essere risarciti a prezzo di listino.
- L'alloggio sarà consegnato in perfetto ordine, completo e pulito e come tale dovrà essere lasciato alla partenza. In particolare, si raccomanda che l'alloggio sia lasciato libero da immondizie.
- Il responsabile del gruppo scolastico dovrà fornire alla segreteria del Villaggio il proprio numero di cellulare, garantendo la propria reperibilità 24 ore al giorno.
- La permanenza nella località turistica dovrà essere ispirata a un comportamento educato e rispettoso delle regole; si ricorda il rispetto della quiete all'interno del Villaggio, in modo particolare durante le ore del silenzio pomeridiano dalle ore 13.00 alle ore 15.00 e durante le ore del silenzio notturno dalle ore 23.00 alle ore 07.00.
- Comportamenti indesiderati determineranno l'allontanamento dal Villaggio senza che ciò comporti l'obbligo di rimborso della quota di partecipazione.
- I partecipanti dovranno leggere e rispettare il regolamento delle piscine e seguire i suggerimenti dei bagnini.
- L'eventuale perdita delle chiavi dell'alloggio dovrà essere comunicata immediatamente alla segreteria del Villaggio. Il costo per la sostituzione della serratura è a carico della persona che ha smarrito le chiavi. Se non fosse possibile stabilire con certezza il responsabile, il costo sarà suddiviso tra tutti gli occupanti dell'unità abitativa.
- E' sconsigliato portare e/o lasciare oggetti di valore incustoditi, l'organizzazione declina ogni responsabilità per eventuali smarrimenti e/o furti.
- I partecipanti saranno chiamati a rispondere di tutti i danni che l'organizzazione dovesse subire a causa della loro inadempienza.
- L'incarico di accompagnatore comporta l'obbligo di un'attenta e assidua vigilanza degli studenti, con assunzione delle responsabilità (cfr. art. 2047 del codice civile integrato dalla norma di cui all'art. 61 della legge 11 luglio 1980, n. 312).

### Costituiscono divieto:

- Il possesso e/o il consumo di ogni tipo di sostanze stupefacenti.
- Il possesso e/o il consumo di sostanze alcoliche, anche qualora il consumo venisse autorizzato dal Dirigente scolastico e/o dal Responsabile accompagnatore; il divieto viene esteso anche ai maggiori di anni 16.
- Il fumare all'interno di ogni spazio chiuso, con particolare riguardo agli alloggi.
- Il possesso di fuochi d'artificio e di altri materiali esplosivi, compresa la detenzione di oggetti e/o materiali pericolosi.
- Il possesso e/o la detenzione di ogni forma di armi.
- L'uso del piano cottura (presente nelle villette e nei maxi caravan); lo spostamento di mobili e suppellettili dagli alloggi.
- L'uso dei fornelli elettrici e di ogni tipo di combustibile.
- L'introduzione di persone non regolarmente registrate dal personale della segreteria del Villaggio.
- Ogni forma di atto vandalico e/o danneggiamento di beni di proprietà del Villaggio; resta salvo il diritto al risarcimento del danno.

**Nota:** all'arrivo i partecipanti dovranno prendere visione e accettare il Regolamento del Villaggio nella sua completezza.

IL RESPONSABILE DEL GRUPPO SCOLASTICO  
PER PRESA VISIONE E ACCETTAZIONE

IL DIRIGENTE SCOLASTICO  
PER PRESA VISIONE E ACCETTAZIONE





Raduni Sportivi Srl  
via Milano, 2/b  
30020 Marcon (Ve)  
Tel. 041.5951560  
Fax. 041.5959882



Progetto promosso da:



## Richiesta preventivo di pacchetto/servizio turistico da inviare via fax al numero 041.595.14.82 / 041.595.98.82

**La richiesta non ha valore di prenotazione**

**Informazioni telefoniche ai numeri: 041.595.06.12 - 338.425.83.67 - 342.046.92.44**

I dati forniti saranno trattati nel rispetto delle vigenti leggi sulla tutela della privacy

**Istituto scolastico** (denominazione): \_\_\_\_\_  
via \_\_\_\_\_ n. \_\_\_\_\_ C.A.P. \_\_\_\_\_ città \_\_\_\_\_ ( \_\_\_\_\_ )  
tel. \_\_\_\_\_ / \_\_\_\_\_ fax. \_\_\_\_\_ / \_\_\_\_\_ e-mail \_\_\_\_\_

**Docente di riferimento:**

Nome e cognome \_\_\_\_\_ cell. \_\_\_\_\_ / \_\_\_\_\_ e-mail \_\_\_\_\_

**Tipologia di Istituto scolastico:**  Istituto scolastico di primo grado;  Istituto scolastico di secondo grado  
 Cl.1ª n. studenti \_\_\_\_\_ ;  Cl.2ª n. studenti \_\_\_\_\_ ;  Cl.3ª n. studenti \_\_\_\_\_ ;  Cl.4ª n. studenti \_\_\_\_\_ ;  Cl.5ª n. studenti \_\_\_\_\_

**Persone che usufruiscono del soggiorno** (indicare il numero stimato): n. totale persone \_\_\_\_\_ , di cui:  
n. studenti (M/F) \_\_\_\_\_ ; n. docenti (M/F) \_\_\_\_\_ ; n. in situazione di handicap \_\_\_\_\_ n. altre persone \_\_\_\_\_ ; n. autisti \_\_\_\_\_

**Data di arrivo e di partenza:** mese \_\_\_\_\_ ; dal giorno \_\_\_\_\_ / \_\_\_\_\_ / 2015 al giorno \_\_\_\_\_ / \_\_\_\_\_ / 2015

**Totale notti di permanenza:** n. notti di permanenza \_\_\_\_\_  
 **6 giorni/5 notti - euro 220,00/pp** (Formula Basic  No -  Si: euro 202,00/pp) - dal giorno \_\_\_\_\_ / \_\_\_\_\_ al giorno \_\_\_\_\_ / \_\_\_\_\_  
 **5 giorni/4 notti - euro 188,00/pp** (Formula Basic  No -  Si: euro 170,00/pp) - dal giorno \_\_\_\_\_ / \_\_\_\_\_ al giorno \_\_\_\_\_ / \_\_\_\_\_  
 **4 giorni/3 notti - euro 158,00/pp** (Formula Basic  No -  Si: euro 140,00/pp) - dal giorno \_\_\_\_\_ / \_\_\_\_\_ al giorno \_\_\_\_\_ / \_\_\_\_\_  
 **3 giorni/2 notti - euro 127,00/pp** (Formula Basic  No -  Si: euro 109,00/pp) - dal giorno \_\_\_\_\_ / \_\_\_\_\_ al giorno \_\_\_\_\_ / \_\_\_\_\_

Per gruppi scolastici composti da **almeno 15 partecipanti paganti** sono previste le gratuità e le agevolazioni indicate nel catalogo

**Supplementi facoltativi**

- Camera singola in unità abitativa condivisa con il gruppo: euro 20,00/pp/notte  No;  Si, n. tot. persone \_\_\_\_\_
- Potenziamento linguistico (lingua inglese)  No;  Si; n. totale persone \_\_\_\_\_ ; indicare il numero di notti di permanenza:  
 2 notti: euro 30,00/pp;  3 notti: euro 50,00/pp;  4 notti: euro 60,00/pp;  5 notti: euro 60,00/pp;
- Corso di windsurf (9 ore): euro 90,00/pp  No;  Si, indicare il n. di persone: \_\_\_\_\_ (solo per pernottamenti minimi di tre notti)
- Corso di kayak (5 ore): euro 60,00/pp  No;  Si, indicare il n. di persone: \_\_\_\_\_
- Escursione in kayak con guida nella Laguna (2 ore): euro 20,00/pp  No;  Si, indicare il n. di persone: \_\_\_\_\_

**Servizi facoltativi**

- Copertura assicurativa (Globy School Friend Card) euro 8,00 pp:  No;  Si, per n. totale polizze: \_\_\_\_\_
- Set asciugamani euro 5,00/set:  No;  Si, n. set: \_\_\_\_\_
- Pulizia giornaliera unità abitativa euro 25,00/giorno:  No;  Si, n. pulizie: \_\_\_\_\_ ; n. unità abitative: \_\_\_\_\_
- Pulizia finale unità abitativa euro 50,00/alloggio:  No;  Si, n. pulizie: \_\_\_\_\_ ; n. alloggi: \_\_\_\_\_
- Pasti extra euro 9,50/pasto:  No;  Si, indicare la data: \_\_\_\_\_ / \_\_\_\_\_  pranzo, n. \_\_\_\_\_  cena, n. \_\_\_\_\_
- Pasti per celiaci euro 5,00/pasto:  No;  Si, indicare numero di pasti: \_\_\_\_\_ / \_\_\_\_\_
- Soggiorno autista in maxi caravan condiviso con altri autisti euro 35,00/persona/notte:  No;  Si, n. tot. autisti \_\_\_\_\_

**Richiesta servizio trasporto:**  No;  Si, indicare il mezzo di trasporto:  Pullman GT;  Treno;  Aereo;  Traghetto/nave  
da \_\_\_\_\_ a \_\_\_\_\_ ; n. tot. persone \_\_\_\_\_ ; n. tot. paganti: \_\_\_\_\_

**Richiesta visite culturali e/o escursioni naturalistiche:**  No;  Si, indicare il codice presente nel catalogo: n. cod. \_\_\_\_\_  
indicare n. tot. persone \_\_\_\_\_ ; n. tot. paganti: \_\_\_\_\_ - Se si trattasse di visita personalizzata con mezzo di trasporto proprio,  
indicare l'itinerario: \_\_\_\_\_

Note / esigenze particolari \_\_\_\_\_

Si desidera ricevere il preventivo nella modalità indicata:  fax;  e-mail;  busta chiusa

www.radunisportivi.it  
info@radunisportivi.it

Raduni Sportivi Srl - via Milano 2/b 30020 Marcon (Ve)  
Partita Iva - Codice Fiscale e numero di iscrizione al Registro delle Imprese di Venezia: 03813270273  
Capitale sociale: euro 10.000,00 interamente versato  
Autorizzazione Provincia di Venezia: Protocollo 2010/68699 del 10/11/2010  
Polizza di assicurazione Europ Assistance Italia S.p.A. n. 8417456  
Contratto sottoposto alle disposizioni della Convenzione internazionale di cui alla legge n. 1084/1977

## Scheda attività sportive - Codice di prenotazione: \_\_\_\_\_

La presente scheda dovrà essere inviata a mezzo fax al numero 041.595.14.82 (oppure al numero 041.595.98.82)

**Informazioni telefoniche ai numeri: 041.595.06.12 - 338.425.83.67 - 342.046.92.44**

La segreteria organizzativa definirà un programma personalizzato delle attività sportive giornaliere inviandolo al Docente di riferimento nella settimana antecedente la partenza. Il programma sarà definito sulla base dei giorni di permanenza, degli orari di arrivo e di partenza del gruppo scolastico e delle indicazioni fornite nella presente scheda.

Il Docente di riferimento dovrà indicare nei campi sottostanti le preferenze del proprio gruppo scolastico, scegliendo le formule e le attività sportive a cui prendere parte e attribuendo un indice di gradimento a ciascuna attività sportiva (secondaria e libera).

**Attenzione:** le preferenze dovranno essere riferite all'intero gruppo scolastico e non al singolo studente o a gruppi di studenti.

**Denominazione Istituto scolastico:** \_\_\_\_\_ - **Docente di riferimento:** \_\_\_\_\_

data di arrivo \_\_\_\_ / \_\_\_\_ ; orario previsto di arrivo \_\_\_\_\_ ; data di partenza \_\_\_\_ / \_\_\_\_ ; orario previsto di partenza \_\_\_\_\_

• Indicare se si usufruirà del pranzo del giorno di arrivo:  Sì, n. pasti \_\_\_\_ ;  No, si usufruirà del pranzo del giorno di partenza

• Indicare se durante la permanenza si usufruirà di una o più visite culturali e/o escursioni naturalistiche:

No;  Sì, per il giorno \_\_\_\_ / \_\_\_\_ ; con partenza prevista alle ore: \_\_\_\_\_ ; con rientro previsto al Villaggio alle ore: \_\_\_\_\_

• Corso di windsurf:  No;  Sì, indicare n. studenti \_\_\_\_

• Corso di kayak:  No;  Sì, indicare il n. studenti \_\_\_\_ - Escursione in kayak con guida nella Laguna:  No;  Sì, indicare il n. studenti \_\_\_\_

• Potenziamento linguistico:  No;  Sì, indicare n. studenti \_\_\_\_

**Nota:** partecipando ai corsi di windsurf e/o di kayak e/o al potenziamento linguistico con un soggiorno inferiore alle quattro notti non si dovranno compilare le sezioni riservate alle attività sportive secondarie e/o libere.

• Partecipazione in "Formula Basic":  No;  Sì, indicare n. studenti \_\_\_\_

**Nota:** partecipando in "Formula Basic" si dovranno compilare solamente le sezioni "Torneo di beach volley" e "Attività sportive libere".

**Corso di Beach Volley** (la durata del corso sarà garantita compatibilmente con gli orari di arrivo e di partenza del gruppo scolastico)

"Formula Classic" (1,5 ore di lezioni giornaliere) - Indicare n. totale studenti \_\_\_\_ ; dei quali con richiesta di lezioni BV in lingua inglese, n. \_\_\_\_

"Formula Intensive" (3 ore di lezioni giornaliere) - Indicare n. totale studenti \_\_\_\_ ; dei quali con richiesta di lezioni BV in lingua inglese, n. \_\_\_\_

**Torneo Beach Volley** (indicare il numero di squadre partecipanti per ciascuna delle quattro categorie di gioco)

Cat. di gioco 1° e 2° media: n. sq. 3x3 F \_\_\_\_ ; n. sq. 3x3 M \_\_\_\_ -  Cat. di gioco 3° media: n. sq. 3x3 F \_\_\_\_ ; n. sq. 3x3 M \_\_\_\_

Cat. di gioco 1° e 2° superiore: n. sq. 3x3 F \_\_\_\_ ; n. sq. 3x3 M \_\_\_\_ -  Cat. di gioco 3°, 4° e 5° superiore: n. sq. 3x3 F \_\_\_\_ ; n. sq. 3x3 M \_\_\_\_

### Attività sportive secondarie e libere

Nel caso il gruppo scolastico desideri praticare una o più attività sportive secondarie e/o libere, nei campi sottostanti dovrà essere indicato, per ciascuna attività, l'indice di gradimento (crescente da 0 a 5). Non è consentito assegnare lo stesso indice a più di un'attività sportiva (ad esempio, non sarà possibile indicare: zumba 5; tiro con l'arco 5). Per praticare più lezioni della stessa attività sportiva sarà necessario indicare un numero limitato di attività con un elevato indice di gradimento.

Il gruppo scolastico è interessato a prendere parte ad almeno una lezione (della durata di 1,5 ore) delle seguenti attività sportive secondarie:

• **Tiro con l'arco:**  No;  Sì; gruppo di studenti:  maschi;  femmine,  entrambi; indicare l'indice di gradimento da 0 a 5 \_\_\_\_

• **Frisbee:**  No;  Sì; gruppo di studenti:  maschi;  femmine,  entrambi; indicare l'indice di gradimento da 0 a 5 \_\_\_\_

• **Zumba:**  No;  Sì; gruppo di studenti:  maschi;  femmine,  entrambi; indicare l'indice di gradimento da 0 a 5 \_\_\_\_

• **Fitness:**  No;  Sì; gruppo di studenti:  maschi;  femmine,  entrambi; indicare l'indice di gradimento da 0 a 5 \_\_\_\_

Il gruppo scolastico è, altresì, interessato a svolgere almeno una delle seguenti attività sportive libere:

• **Beach Soccer:**  No;  Sì; gruppo di studenti:  maschi;  femmine,  entrambi; indicare l'indice di gradimento da 0 a 5 \_\_\_\_

• **Beach Rugby:**  No;  Sì; gruppo di studenti:  maschi;  femmine,  entrambi; indicare l'indice di gradimento da 0 a 5 \_\_\_\_

• **Beach Tennis:**  No;  Sì; gruppo di studenti:  maschi;  femmine,  entrambi; indicare l'indice di gradimento da 0 a 5 \_\_\_\_

• **Calcetto:**  No;  Sì; gruppo di studenti:  maschi;  femmine,  entrambi; indicare l'indice di gradimento da 0 a 5 \_\_\_\_

• **Basket:**  No;  Sì; gruppo di studenti:  maschi;  femmine,  entrambi; indicare l'indice di gradimento da 0 a 5 \_\_\_\_

• **Piscina:**  No;  Sì; gruppo di studenti:  maschi;  femmine,  entrambi; indicare l'indice di gradimento da 0 a 5 \_\_\_\_

• **Jogging di gruppo** (risveglio muscolare) dalle ore 7.15 alle ore 7.45:  No;  Sì, indicare n. studenti \_\_\_\_

### Attività di animazione serale

• **Torneo di pallavolo in notturna:**  No;  Sì; (individuare cinque studenti rappresentativi del gruppo scolastico)

• **Talent Show** (per ogni gruppo scolastico sarà consentita una sola performance della durata di tre minuti)

No;  Sì; indicare n. studenti \_\_\_\_ tipo di performance:  canto,  ballo,  recitazione;  altro \_\_\_\_\_

Note / esigenze particolari: \_\_\_\_\_



## Condizioni generali di vendita di pacchetto turistico

I viaggi presentati in questo programma sono prodotti da Raduni Sportivi srl (più oltre indicato come "organizzatore") titolare della licenza rilasciata dalla Provincia di Venezia: Protocollo 2010/68699 del 10/11/2010 e sono coperti per la responsabilità civile nei confronti dei clienti ai sensi delle leggi vigenti da assicurazioni stipulate con la compagnia di assicurazioni Europ Assistance Italia SpA n. polizza 8417456

### 1. Premessa. Nozione di pacchetto turistico.

Premessa che: a) l'organizzatore e il venditore del pacchetto turistico devono essere in possesso dell'autorizzazione amministrativa all'espletamento delle loro attività; b) il cliente ha diritto di ricevere copia del contratto di vendita di pacchetto turistico (ai sensi dell'art. 85 Cod. Consumo) che è documento indispensabile per accedere eventualmente al Fondo di Garanzia di cui all'art. 19 delle presenti condizioni generali di vendita. La nozione di pacchetto turistico (art. 84 Cod. Consumo) è la seguente: i pacchetti turistici hanno ad oggetto i viaggi, le vacanze e i circuiti "tutto compreso", risultanti dalla prefissata combinazione di almeno due degli elementi di seguito indicati, venduti od offerti in vendita a un prezzo forfetario e di durata superiore alle 24 ore, ovvero estendendosi per un periodo di tempo comprendente almeno una notte: a) trasporto; b) alloggio; c) servizi turistici non accessori al trasporto o all'alloggio (omissis) ... che costituiscono parte significativa del "pacchetto turistico".

**2. Fonti legislative.** Il contratto di compravendita di pacchetto turistico è regolato, oltre che dalle presenti condizioni generali di vendita, anche dalle clausole indicate nella documentazione di viaggio consegnata al cliente. La compravendita di pacchetto turistico, che abbia ad oggetto servizi da fornire in territorio nazionale e/o estero, sarà disciplinata dalla L. 27/12/1977 n. 1084 di ratifica ed esecuzione della Convenzione Internazionale relativa al contratto di viaggio (CCV) firmata a Bruxelles il 23.4.1970 in quanto applicabile nonché dal D. Lgs. 111/95.

**3. Informazioni obbligatorie - Scheda tecnica.** L'organizzatore ha l'obbligo di realizzare in catalogo o nel programma fuori catalogo una scheda tecnica.

**4. Prenotazioni.** La richiesta di prenotazione dovrà essere redatta su apposito modulo contrattuale, se del caso elettronico, compilato in ogni sua parte e sottoscritto dal cliente che ne riceverà copia. L'accettazione delle prenotazioni si intende perfezionata, con conseguente conclusione del contratto, solo nel momento in cui l'organizzatore invierà relativa conferma al cliente, anche a mezzo sistema telematico. Le indicazioni relative al pacchetto turistico non contenute nei documenti contrattuali, negli opuscoli, ovvero in altri mezzi di comunicazione scritta, saranno fornite dall'organizzatore in regolare adempimento degli obblighi previsti a proprio carico dall'art. 87 comma 2 Cod. Consumo, prima dell'inizio del viaggio. L'organizzatore si riserva il diritto di non effettuare il viaggio qualora non venga raggiunto il numero minimo di partecipanti, informandone il cliente in forma scritta con almeno dieci giorni di preavviso rispetto alla data prevista di inizio del viaggio.

**5. Pagamenti.** La misura dell'acconto del prezzo del pacchetto turistico da versare all'atto della prenotazione e le modalità del saldo risultano dal catalogo opuscolo o quanto altro. Il mancato pagamento delle somme di cui sopra alle date stabilite costituisce clausola risolutiva espressa tale da determinare, da parte dell'organizzatore, la risoluzione di diritto. L'ingiustificato ritardo nel pagamento comporta l'applicazione di interessi di mora calcolati nella misura del tasso ufficiale di sconto. La rimessa delle spettanze all'organizzatore dovrà essere pari all'importo delle fatture emesse senza ingiustificato trattenimento di costi e oneri.

**6. Prezzo.** Il prezzo del pacchetto turistico è determinato nel contratto, con riferimento a quanto indicato in catalogo o programma fuori catalogo e agli eventuali aggiornamenti degli stessi cataloghi o programmi fuori catalogo successivamente intervenuti. Esso potrà essere variato fino a venti giorni precedenti la partenza e soltanto in conseguenza alle variazioni di: a) costi di trasporto, incluso il costo del carburante; b) diritti e tasse su alcune tipologie di servizi turistici quali imposte, tasse di atterraggio, di sbarco o di imbarco nei porti e negli aeroporti; c) tassi di cambio applicati al pacchetto in questione.

**7. Recessi.** Il cliente può recedere dal contratto, senza pagare penali, nelle seguenti ipotesi: a) aumento del prezzo di cui al precedente art. 6 in misura eccedente il 10%; b) modifica in modo significativo di uno o più elementi del contratto oggettivamente configurabili come fondamentali ai fini della fruizione del pacchetto turistico complessivamente considerato e proposta dall'organizzatore dopo la conclusione del contratto stesso ma prima della partenza e non accettata dal cliente. Nei casi di cui sopra, il cliente ha alternativamente diritto: a) a usufruire di un pacchetto turistico alternativo, senza supplemento di prezzo o con la restituzione dell'ecceденza di prezzo,

qualora il secondo pacchetto turistico abbia valore inferiore al primo; b) alla restituzione della sola parte di prezzo già corrisposta. Il cliente dovrà dare comunicazione della propria decisione (di accettare la modifica o di recedere) entro e non oltre due giorni lavorativi dal momento in cui ha ricevuto l'avviso di aumento o di modifica. In difetto di espressa comunicazione entro il termine suddetto, la proposta formulata dall'organizzatore si intende accettata. Per l'organizzazione dei propri viaggi l'organizzatore assembla una serie di servizi acquistati da fornitori degli stessi. Per garantire che i servizi vengano effettivamente resi disponibili dai singoli fornitori, l'organizzatore si assume precisi obblighi contrattuali nei confronti degli stessi fornitori. Considerato che per il combinato disposto degli articoli 1372 e 1373 c.c. la facoltà di recesso rappresenta un'eccezione rispetto al generale principio della vincolabilità del contratto, al di fuori delle ipotesi espressamente disciplinate dal d.lgs. 111/95, il recesso può essere consentito esclusivamente a condizione che il viaggiatore tenga indenne l'organizzatore da costi, spese e perdite che la stessa andrà a sostenere a causa di tale recesso. Pertanto, la disciplina contrattuale del recesso viene così definita: a) al cliente che receda dal contratto prima della partenza, al di fuori delle ipotesi elencate al primo comma, sarà addebitato - indipendentemente dal pagamento dell'acconto di cui all'art. 5, primo comma l'importo della penale nella misura di seguito indicata: a) 50% della quota di partecipazione comprensiva dell'eventuale soggiorno da 50 a 31 giorni antecedenti la data di inizio del viaggio; b) 75% della quota di partecipazione comprensiva dell'eventuale soggiorno da 30 a 11 giorni antecedenti la data di inizio del viaggio; c) 100% della quota di partecipazione comprensiva dell'eventuale soggiorno nei 10 giorni antecedenti la data di inizio del viaggio. In caso di annullamenti o modifiche del viaggio o del numero dei partecipanti allo stesso che preveda l'uso di mezzi di trasporto pubblici o a noleggio, voli di linea, low cost e/o navigazione marittima o fluviale saranno applicate le penali richieste dal vettore. Per tutte le combinazioni nessun rimborso sarà accordato a chi non si presenterà alla partenza o rinuncerà durante lo svolgimento del viaggio stesso.

**8. Modifica o annullamento prima della partenza.** Ogni modifica e/o variazione al contratto di vendita del pacchetto turistico che il cliente richieda all'organizzatore prima della partenza comporterà un costo di segreteria per variazione pratica pari a euro 20,00. Prima della partenza l'organizzatore che abbia necessità di modificare in modo significativo uno o più elementi del contratto ne darà immediato avviso in forma scritta al cliente, indicando il tipo di modifica e la variazione del prezzo che ne consegue. Ove non accetti la proposta di modifica di cui al comma 2, il cliente potrà esercitare il diritto di riacquiescere la somma già pagata. Il cliente può esercitare i diritti sopra previsti anche quando l'annullamento dipenda dal mancato raggiungimento del numero minimo di partecipanti previsto nel Catalogo o nel Programma fuori catalogo, o da casi di forza maggiore e caso fortuito, relativi al pacchetto turistico acquistato. Per gli annullamenti diversi da quelli causati da forza maggiore, da caso fortuito e da mancato raggiungimento del numero minimo di partecipanti, nonché per quelli diversi dalla mancata accettazione da parte del cliente del pacchetto turistico alternativo offerto, l'organizzatore che annulla (ex art. 1469 bis n. 5 Cod. Civ.), restituirà al cliente il doppio di quanto dallo stesso pagato e incassato dall'organizzatore.

**9. Modifiche dopo la partenza.** L'organizzatore, qualora dopo la partenza si trovi nell'impossibilità di fornire per qualsiasi ragione, tranne che per un fatto proprio del cliente, una parte essenziale dei servizi contemplati in contratto, dovrà predisporre soluzioni alternative, senza supplementi di prezzo a carico del contraente e qualora le prestazioni fornite siano di valore inferiore rispetto a quelle previste, rimborsarlo in misura pari a tale differenza. Qualora non risulti possibile alcuna soluzione alternativa, ovvero la soluzione predisposta dall'organizzatore venga rifiutata dal cliente per seri e giustificati motivi, l'organizzatore fornirà senza supplemento di prezzo, un mezzo di trasporto equivalente a quello originario previsto per il ritorno al luogo di partenza o a diverso luogo eventualmente pattuito, compatibilmente alle disponibilità del mezzo e dei posti e lo rimborserà nella misura della differenza tra il costo delle prestazioni previste e quello delle prestazioni effettuate fino al momento del rientro anticipato.

**10. Sostituzioni.** Il cliente rinunciario potrà cedere la propria prenotazione a un sostituto che soddisfi tutte le condizioni richieste per la fruizione del servizio (ex art. 89 Cod. Cons.), dopo averne informato l'organizzatore non oltre sette giorni lavorativi antecedenti la partenza, e avendo indicato le generalità del cessionario (nome, cognome, data di nascita, sesso, cittadinanza). L'organizzatore non sarà comunque responsabile dell'eventuale mancata accettazione del nuovo nominativo da parte dei terzi fornitori di servizi. Il cliente cedente e il cessionario sono solidalmente responsabili per il pagamento del saldo del prezzo,

nonché per le spese supplementari risultanti da detta cessione.

**11. Obblighi dei partecipanti.** I partecipanti dovranno essere muniti di passaporto individuale o di altro documento valido per tutti i paesi toccati dall'itinerario, nonché dei visti di soggiorno e di transito e dei certificati sanitari che fossero eventualmente richiesti. Essi inoltre dovranno attenersi all'osservanza delle regole di normale prudenza e diligenza e a quelle specifiche in vigore nei paesi di destinazione del viaggio, a tutte le informazioni fornite loro dall'organizzatore, nonché ai regolamenti e alle disposizioni amministrative e legislative relative al pacchetto turistico. I partecipanti saranno chiamati a rispondere di tutti i danni che l'organizzatore dovesse subire a causa della loro inadempienza alle sopra esaminate obbligazioni. Il partecipante è tenuto a fornire all'organizzatore tutti i documenti, le informazioni e gli elementi in suo possesso utili per l'esercizio del diritto di surroga di quest'ultima nei confronti dei terzi responsabili del danno ed è responsabile verso lo stesso all'organizzatore del pregiudizio arrecato al diritto di surrogazione. Il partecipante è tenuto a comunicare per iscritto all'organizzatore, all'atto della prenotazione, eventuali particolari esigenze personali che potranno formare oggetto di accordi specifici sulle modalità del viaggio, sempre che ne risulti possibile l'attuazione da parte dell'organizzatore.

**12. Partecipazione a iniziative sportive.** Qualora il pacchetto turistico preveda la partecipazione del cliente in veste di atleta, e/o allenatore, e/o accompagnatore a una iniziativa sportiva promossa dall'organizzatore, lo stesso cliente dovrà: a) conoscere e rispettare il regolamento generale dell'iniziativa sportiva a cui prende parte; b) essere consapevole che partecipare a eventi sportivi è potenzialmente un'attività a rischio; c) iscriversi volontariamente e assumersi tutti i rischi derivanti dalla partecipazione all'iniziativa sportiva; d) sollevare e liberare l'organizzatore, gli enti promotori, l'amministrazione comunale, gli sponsor, i rispettivi rappresentanti delle società sopra citate, di reclami o responsabilità di ogni tipo derivanti dalla partecipazione all'iniziativa sportiva alla quale prende parte; e) concedere la propria autorizzazione a tutti gli enti sopra elencati a utilizzare fotografie, nastri, video, immagini, per qualsiasi legittimo utilizzo senza remunerazione; f) acconsentire al trattamento dei dati personali per l'invio di comunicazioni e/o materiale pubblicitario da parte dell'organizzatore e dei loro eventuali partner e/o sponsor (i dati forniti saranno trattati nel rispetto delle vigenti leggi in materia di tutela della privacy).

**13. Classificazione alberghiera.** La classificazione ufficiale delle strutture alberghiere viene fornita in catalogo o in altro materiale informativo soltanto in base alle espressioni e formali indicazioni delle competenti autorità del paese in cui il servizio è erogato. In assenza di classificazioni ufficiali riconosciute dalle competenti Pubbliche Autorità dei paesi anche membri della UE cui il servizio si riferisce, l'organizzatore si riserva la facoltà di fornire in catalogo o opuscolo una propria descrizione della struttura ricettiva, tale da permettere una valutazione e conseguente accettazione della stessa da parte del cliente.

**14. Regime di responsabilità.** L'organizzatore risponde dei danni arrecati al cliente a motivo dell'inadempimento totale o parziale delle prestazioni contrattualmente dovute, sia che le stesse vengano effettuate da lui personalmente che da terzi fornitori dei servizi, a meno che provi che l'evento è derivato da fatto del cliente (ivi comprese iniziative autonomamente assunte da quest'ultimo nel corso dell'esecuzione dei servizi turistici) o da circostanze estranee alla fornitura delle prestazioni previste in contratto, da caso fortuito, da forza maggiore, ovvero da circostanze che la stessa organizzazione non poteva, secondo la diligenza professionale, ragionevolmente prevedere o risolvere. Il venditore presso il quale sia stata effettuata la prenotazione del pacchetto turistico non risponde in alcun caso delle obbligazioni nascenti dall'organizzazione del viaggio, ma è responsabile esclusivamente delle obbligazioni nascenti dalla sua qualità di intermediario e comunque nei limiti per tale responsabilità previsti dalle norme vigenti in materia.

**15. Limiti di risarcimento.** Il risarcimento dovuto dall'organizzatore per danni alla persona non può in ogni caso essere superiore ai limiti previsti dalle convenzioni internazionali cui prendono parte Italia e Unione Europea in riferimento alle prestazioni il cui inadempimento ne ha determinato la responsabilità.

**16. Obbligo di assistenza.** L'organizzatore è tenuto a prestare le misure di assistenza al cliente imposte dal criterio di diligenza professionale esclusivamente in riferimento agli obblighi a proprio carico per disposizione di legge o di contratto. L'organizzatore è esonerato dalle rispettive responsabilità, quando la mancata o inesatta esecuzione del contratto è imputabile al cliente o è dipesa dal fatto di un terzo a carattere imprevedibile o inevitabile, ovvero da un caso fortuito o di forza maggiore.

**17. Reclami e denunce.** Ogni mancanza nell'esecuzione del contratto deve essere contestata dal cliente senza ritardo affinché l'organizzatore vi ponga tempestivamente rimedio. Il cliente può altresì sporgere reclamo mediante l'invio di una raccomandata, con avviso di ricevimento, all'organizzatore, entro e non oltre dieci giorni lavorativi dalla data del rientro presso la località di partenza.

**18. Assicurazione contro le spese di annullamento.** Al momento della prenotazione è consigliabile stipulare attraverso gli uffici dell'organizzatore, speciali polizze assicurative contro le spese derivanti dall'annullamento del pacchetto, infortuni e bagagli.

**19. Fondo di garanzia.** È istituito presso la Direzione Generale per il Turismo del Ministero delle Attività Produttive il Fondo Nazionale di Garanzia cui il cliente può rivolgersi (ai sensi dell'art. 21 d.lgs. 111/95), in caso di insolvenza o di fallimento dichiarato del venditore o dell'organizzatore, per la tutela delle seguenti esigenze: a) rimborso del prezzo versato; b) suo rimpatrio nel caso di viaggi all'estero. Il fondo deve altresì fornire un'immediata disponibilità economica in caso di rientro forzato di turisti da Paesi extracomunitari in occasione di emergenze imputabili o meno al comportamento dell'organizzatore. Le modalità di intervento del Fondo sono stabilite con decreto del Presidente del Consiglio dei Ministri del 23/07/99, n. 349 G.U. n. 249 del 12/10/1999 (ai sensi dell'art. 21 n. 5 d.lgs. 111/95).

**Addendum** - Condizioni generali di contratto di vendita di singoli servizi turistici.

**A) Disposizioni normative.** I contratti aventi a oggetto l'offerta del solo servizio di trasporto, di soggiorno, ovvero di qualunque altro separato servizio turistico, non potendosi configurare come fattispecie negoziale di organizzazione di viaggio ovvero di pacchetto turistico, sono disciplinati dalle seguenti disposizioni della CCV: art. 1, n. 3 e n. 6; art. 17 a 23; art. 24 a 31, per quanto concerne le previsioni diverse da quelle relative al contratto di organizzazione nonché dalle altre pattuizioni specificamente riferite alla vendita del singolo servizio oggetto di contratto.

**B) Condizioni di contratto.** A tali contratti sono altresì applicabili le seguenti clausole delle condizioni generali di contratto di vendita di pacchetti turistici sopra riportate: art. 4 primo comma; art. 5; art. 7; art. 8; art. 9; art. 10 primo comma; art. 11; art. 15; art. 17. L'applicazione di dette clausole non determina assolutamente la configurazione dei relativi contratti come fattispecie di pacchetto turistico. La terminologia delle citate clausole relative al contratto di pacchetto turistico (organizzazione, viaggio ecc.) va pertanto intesa con riferimento alle corrispondenti figure del contratto di vendita di singoli servizi turistici (venditore, soggiorno ecc.). Per qualsiasi tipo di eventuale controversia sarà competente solo ed esclusivamente il Foro di Venezia.

**Comunicazione obbligatoria ai sensi dell'art. 16 della L. 269/98.** La legge italiana punisce con la pena della reclusione i reati inerenti alla prostituzione e alla pornografia minorile anche se gli stessi sono commessi all'estero. Il rispetto per i diritti dei bambini non conosce frontiere.

## - SCHEDA TECNICA -

- **Estremi autorizzazione amministrativa dell'organizzatore:** Autorizzazione Provincia di Venezia: Protocollo 2010/68699 del 10/11/2010.
- **Estremi polizza assicurativa responsabilità civile:** Polizza di assicurazione Europ Assistance Italia S.p.A. n. 8417456.
- **Periodo di validità del catalogo o programma fuori catalogo o viaggio su misura:** dal 30/09/2014 al 01/11/2015.
- **Modalità e condizioni di sostituzione (Art. 85 Cod. Consumo).** Il cliente rinunciario può farsi sostituire da altra persona sempre che: a) l'organizzatore ne sia informato per iscritto almeno 4 giorni lavorativi prima della data fissata per la partenza, ricevendo contestualmente comunicazione circa le generalità del cessionario; b) il sostituto soddisfi tutte le condizioni per la fruizione del servizio (ex art. 10 d.lgs. 111/95) e in particolare i requisiti relativi al passaporto, ai visti, ai certificati sanitari; c) il soggetto subentrante rimborsi all'organizzatore tutte le spese aggiuntive sostenute per procedere alla sostituzione nella misura che gli verrà quantificata prima della cessione.

Il cedente e il cessionario sono solidalmente responsabili per il pagamento del saldo del prezzo nonché degli importi di cui alla lettera c). In relazione ad alcune tipologie di servizi, può verificarsi che un terzo fornitore di servizi (ad esempio i vettori aerei o marittimi) non accetti la modifica del nominativo del cessionario, anche se effettuata entro il termine di cui al precedente punto a). L'organizzatore non sarà pertanto responsabile dell'eventuale mancata accettazione della modifica da parte dei terzi fornitori di servizi. Tale mancata accettazione sarà tempestivamente comunicata dall'organizzatore alle parti interessate prima della partenza.



Federazione Italiana Pallavolo (Fipav)  
Area Sviluppo e Formazione  
Settore Scuola e Promozione

**Carla Rossi**

Responsabile Progetto  
tel. 06.333.495.48/49  
scuolaprom@federvolley.it  
www.federvolley.it - sezione  
Scuola-Prom

**Informazioni e iscrizioni  
sono disponibili al sito  
www.istruzioneesportiva.it  
o chiamando il numero  
041.595.06.12**

**Pamela Bettiol**

Iscrizioni Beach&Volley School  
tel. 041.595.06.12 / cell. 338.42.58.367  
scuola@radunisportivi.it

**Michela Bano**

Iscrizioni MiniVolleyinGita  
tel. 041.595.06.12 / cell. 342.36.63.688  
scuola@radunisportivi.it

**Elena Gandini**

Trasferimenti e visite culturali  
tel. 041.595.06.12 / cell. 342.04.69.244  
servizi@radunisportivi.it

**Monica Casarin**

Amministrazione  
tel. 041.541.19.41/ cell. 334.66.55.915  
amministrazione@radunisportivi.it



# FOCUS

## SPORT

Il progetto intende ampliare l'offerta scolastica in materia di Educazione Fisica e sportiva attraverso la pratica qualificata del beach volley, finalizzando gli aspetti formativi di questa disciplina a un costruttivo impiego del tempo libero.

## LINGUA

Viene offerto un percorso didattico interdisciplinare dove l'attività sportiva si coniuga con l'approfondimento della lingua inglese attraverso esercitazioni nella conversazione finalizzate a migliorare le competenze comunicative.

## CULTURA

Una grande attenzione viene posta alle uscite culturali con proposte ricercate e originali, pensate in coerenza con gli obiettivi didattici di ciascun corso di studi che stimolerà l'attenzione dei ragazzi ponendoli nelle condizioni di fare nuove esperienze.

## MINIVOLLEYINGITA

Rivolto alla Scuola primaria, MiniVolleyinGita offre uno straordinario contesto di sport all'aria aperta con innovativi percorsi didattico-sportivi volti a favorire l'acquisizione e il consolidamento degli schemi motori di base dei giovani partecipanti.

## TORNEI FEDERALI

La Federazione Italiana Pallavolo rivolge agli studenti di tutta Italia l'invito a partecipare ai tornei giovanili: Trofeo ParkVolley Junior (1-2 maggio 2015) e Trofeo Beach&Ball (dal 27 giugno al 3 luglio 2015).



[www.kinderpiusport.it](http://www.kinderpiusport.it) | [www.kinderpiuvolleyblog.it](http://www.kinderpiuvolleyblog.it)

[www.facebook.com/kinderpiusport.it](https://www.facebook.com/kinderpiusport.it) | [www.facebook.com/FederazioneItalianaPallavolo.it](https://www.facebook.com/FederazioneItalianaPallavolo.it)